

BELEIDSKADER ZONNE-ENERGIE

GEMEENTE AA en HUNZE



Rho

—
ADVISEURS
VOOR
LEEFRUIMTE

Inhoudsopgave:

1. Inleiding
2. Beleidskader
3. Visie op zonnestroom
4. Richtlijnen voor landschappelijke inpassing
5. Voorbeelden van landschappelijke inpassingen
6. Planologisch instrumentarium
7. Proces

Bijlage:

1. Beknopt verslag workshop 6 maart 2019
2. Eindverslag van inspraak Beleidskader Zonne-energie 11-02-2020

Beleidskader Zonne-energie gemeente Aa en Hunze
Vastgesteld
Datum: 28 mei 2020

BELEIDSKADER ZONNE-ENERGIE

GEMEENTE AA en HUNZE

1. INLEIDING

AANLEIDING

De aanleiding voor dit beleidskader is de wens van de gemeente Aa en Hunze om ruimte te bieden en richting te geven aan initiatieven voor het opwekken van zonne-energie. In de gemeente zijn er verschillende initiatieven voor de realisatie van fotonvoltaïsche panelen (PV-panelen) op daken en grond. De gemeente Aa en Hunze heeft in haar geactualiseerde duurzaamheidsvisie Buitengewoon Duurzaam, vastgesteld op 2 maart 2017, de ambitie gesteld om de CO₂ uitstoot in 2025 ten opzichte van 2010 te willen halveren. Eén van de vier thema's binnen deze visie is: 'Nieuwe energie'. De duurzaamheidsvisie volgt uit de Strategische Toekomstvisie 2020 waar 'Investeren in duurzame ontwikkeling en een robuust landschap' één van vier hoofdkeuzes is. Het opwekken van duurzame energie, door bijvoorbeeld zonnepanelen, speelt een belangrijke rol in het halen van de gestelde doelstelling in de duurzaamheidsvisie. Uitgangspunt voor de gemeente hierbij is, dat de realisatie van zonnepanelen geen afbreuk mag doen aan de waardevolle landschappen en ruimtelijke kwaliteit in Aa en Hunze.

CONTEXT EN POSITIEBEPALING

In het Energieakkoord (2013¹) heeft Nederland vanuit de Europese Unie een doelstelling om in 2023 16% duurzame energie op te wekken. Na de uitspraak van de rechter in de Urgenda-zaak is deze doelstelling verhoogd naar 25%². Daarnaast heeft de provincie Drenthe als doelstelling om in 2020 60 MW energie op te wekken met zonne-energie. Dit betekent dat het aandeel van energie opgewekt door PV-panelen in 2020 ten opzichte van 2010

vijftig keer groter moet worden. Deze ambitie moet ruimtelijk worden ingevuld aan de hand van beleid. Dat past in de Klimaatagenda (oktober 2013, actielijn 6) waarin de rijksoverheid aan gemeenten en provincies vraagt om hun 'toetsingskaders voor vergunningverlening aan te passen' en om 'in hun ruimtelijke plannen voldoende ruimte voor hernieuwbare energie op te nemen', en daarmee de integrale afweging te maken tussen energie en andere functies.

¹ In het Energieakkoord uit 2013 staan afspraken over het stimuleren van duurzame energie en energiebesparing.

² Urgenda is een organisatie die de duurzaamheidstransitie wil versnellen. De organisatie spande een rechtszaak aan tegen de Nederlandse Staat en haar landelijke klimaatbeleid. Met deze rechtszaak werd afgedwongen dat de Nederland de uitstoot van broeikasgassen eind 2020 ten opzichte van 1990 met minimaal 25% moet hebben teruggedrongen in plaats van 16%. (Bron: ECLI:NL:RBDHA:2015:7145)

DUURZAAMHEIDSAMBITIE

De gemeente Aa en Hunze heeft de uitvoering van deze doelstellingen beschreven in de actualisatie van de duurzaamheidsvisie Buitengewoon Duurzaam. Daarnaast heeft de gemeente het energieakkoord Noord- Nederland ondertekend. Hierbij heeft de gemeente de ondersteuning van de kabinetsdoelstellingen ondertekend. Deze doelstellingen zijn: het realiseren van 20% hernieuwbare energie in 2020 en een CO2 reductie van 30% ten opzichte van 1990. Ook heeft de gemeente de Drentse Energiedeal ondertekend. Hiermee is de gemeente een samenwerkingsovereenkomst aangegaan om het gebruik van fossiele energie volledig uit te bannen uit alle Drentse woningen in het jaar 2040.

De gemeente zet met betrekking tot de duurzaamheidsambities in op het bieden van kaders voor initiatieven voor zonnevelden om de volgende redenen:

- Het grote belang van de opwekking van duurzame energie, zoals beschreven in de duurzaamheidsvisie van de gemeente;
- De impact is vooral lokaal, nabij het zonnepark. Dit is anders dan bij windenergie, wat op grote afstanden ook te ervaren is. Bij een goede locatiekeuze en landschappelijke inpassing kan de visuele impact op de omgeving gering zijn;
- Het flexibele karakter en de omkeerbaarheid van zonnevelden. Op termijn is ander gebruik van de grond opnieuw mogelijk;
- Bestaande initiatieven vanuit de gemeente voor het opwekken van duurzame energie op zonnevelden.

In het Klimaatakkoord (2016, de uitgewerkte versie is eind 2018 verschenen) worden doelen vastgelegd die een behoorlijke inspanning vragen. Zo is het doel om in 2030 de uitstoot van CO2 met 49 procent terug te dringen. De gemeente Aa en Hunze hecht belang aan een duurzame samenleving. Het collegeprogramma 2018 - 2022 'Samen doen' gaat hier nader op in. Samen met inwoners, bedrijven, maatschappelijke organisaties, waterschappen en de provincie wil de gemeente Aa en Hunze vormgeven aan een

strategie en actieplan voor de energietransitie, zodat bijgedragen wordt aan het nationale akkoord. Hierbij wordt het belang van de inwoners centraal gesteld. De kansen en het maatschappelijk draagvlak voor duurzame energieopwekking en energiebesparing worden in beeld gebracht en worden vertaald in een Regionale Energie Strategie. Behalve maatschappelijk draagvlak is ook het behoud van de landschappelijke kwaliteiten hierbij een belangrijke voorwaarde. De gemeente kiest voor een bottom-up strategie, waarbij integrale afwegingen worden gemaakt en beleidsterreinen worden verbonden, zoals onder andere mobiliteit, participatie en maatschappelijk vastgoed.

LEESWIJZER

In hoofdstuk 2 worden de relevante beleidstukken uitgewerkt en in hoofdstuk 3 wordt de visie van de gemeente op zonnevelden beschreven. In het vierde hoofdstuk worden richtlijnen beschreven voor de landschappelijke inpassing van zonnevelden in Aa en Hunze. In hoofdstuk 5 worden enkele voorbeelden van landschappelijke inpassing gegeven. Hoofdstuk 6 bevat een handreiking voor de te volgen procedure per initiatief. Hoofdstuk 7 geeft tenslotte het proces weer wat gevolgd is om te komen tot dit beleidskader.

Nederland de uitstoot van broeikasgassen eind 2020 ten opzichte van 1990 met minimaal 25% moet hebben teruggedrongen in plaats van 16%. (Bron: ECLI:NL:RBDHA:2015:7145)

2. BELEIDSKADER

De beleidskaders voor dit document worden gevormd door het relevante provinciale en gemeentelijke beleid. Hieronder zijn de kaders beknopt weergegeven.

PROVINCIAAL BELEID

Omgevingsvisie Drenthe

In de Actualisatie Omgevingsvisie Drenthe 2014, vastgesteld in juli 2014, geeft de provincie Drenthe aan een hogere productie van zonnestroom te willen stimuleren. De provincie streeft naar een uitbreiding van de productie van zonnestroom, met zonnepanelen, naar ruim 60 MW in 2020. Om de ruimtelijke kwaliteit te waarborgen bij de ontwikkelingen rondom zonnestroom is binnen de omgevingsvisie de Zonneladder opgesteld. Ter uitvoering van de Zonneladder is het Beleidskader zonne-akkers vastgesteld. Dit beleidskader is gebaseerd op een ruimtelijke en bedrijfseconomische verkenning van de mogelijkheden om te anticiperen op grootschalige grondgebonden initiatieven. De Provinciale omgevingsverordening sluit aan op de bovengenoemde documenten.

Zonneladder

1. Gebouwbonden; zon op daken

De productie van zonne-energie wordt zo mogelijk gerealiseerd met behulp van gebouwbonden installaties. Bij de toepassing op beschikbare en geschikt dakoppervlak streeft de provincie naar een architectonisch rustig en evenwichtig beeld. Gebouwbonden zonne-energie mag veelal ook worden toegepast in gebieden met cultuurhistorische of archeologische kernkwaliteiten.

2. Grondgebonden; zon op maaiveld

De aanleg van grondgebonden zonne-installaties op maaiveld staat de provincie toe in bestaand stedelijk gebied³. (Wat onder bestaand stedelijk gebied wordt verstaan voor de gemeente Aa en Hunze is weergegeven in figuur 1.) Gedacht kan worden aan bedrijventerreinen en woningbouwlocaties die op korte tot middellange termijn geen invulling zullen krijgen. Er gelden daarbij voorwaarden die zorgen voor een zorgvuldige ruimtelijke inpassing.

3. Initiatieven met maatschappelijk draagvlak

Grondgebonden zonne-installaties buiten bestaand stedelijk gebied kunnen alleen dan op een positieve houding rekenen wanneer de initiatieven voorzien zijn van een breed maatschappelijk draagvlak en kunnen rekenen op betrokkenheid vanuit de directe omgeving. Bij maatschappelijke initiatieven die inhaken op noaberschap, menselijke maat en kleinschaligheid – bijvoorbeeld in de vorm van lokale energiecoöperaties – gaat de provincie in samenspraak met de initiatiefnemers verkennen onder welke voorwaarden toepassing mogelijk is.

³ Onder bestaand stedelijk gebied wordt verstaan: de bestaande stedenbouwkundige samenstelling van bebouwing, met inbegrip van daartoe bouwrijp gemaakte terreinen, ten behoeve van wonen, dienstverlening, bedrijvigheid (uitgezonderd glastuinbouw), detailhandel of horeca, alsmede de daarbij behorende openbare of sociaal culturele voorzieningen, stedelijk groen en infrastructuur.

Revisie Omgevingsvisie Drenthe 2018

Nieuwe ontwikkelingen vragen om een modernisering van de Omgevingsvisie. De provincie Drenthe heeft dit gedaan met een revisie van de Omgevingsvisie. Dit is een zorgvuldig proces geweest, waarbij stakeholders en andere belangenvertegenwoordigers gericht zijn betrokken en geraadpleegd om tot een gedragen revisie te komen. De revisie van de Omgevingsvisie heeft vier fasen doorlopen en is uiteindelijk in het najaar van 2018 afgerond.

In de nieuwe omgevingsvisie (vastgesteld door Provinciale Staten op 3 oktober 2018) wordt het volgende vermeld als het gaat over energiebeleid in het algemeen en zonne-energie in het bijzonder: Ten behoeve van besluitvorming over de Omgevingsvisie is de procedure van een milieueffectrapportage doorlopen. Het Milieueffectrapport heeft zich met name gericht op de effecten van het nieuwe energiebeleid. In het MER is geconstateerd dat de provinciale ambitie voor 2030 leidt tot een productieopgave voor hernieuwbare energie van circa 10 Petajoule (PJ). In het MER zijn vijf verschillende alternatieven uitgewerkt om de benodigde (beleids)ruimte te bieden voor deze productieopgave. Daarbij is uitgegaan van twee technische variabelen: windenergie en zonne-energie. De verschillende alternatieven zijn in het MER systematisch onderzocht op hun mogelijke effecten op de Drentse leefomgeving. Ook is beschouwd hoe risico's op eventuele negatieve effecten beperkt of voorkomen kunnen worden. Dit heeft inzichten opgeleverd die hebben doorgewerkt in de beleidskeuzes voor de Omgevingsvisie Drenthe 2018.

De belangrijkste daarvan zijn:

- Geen van de onderzochte alternatieven springt eruit als meest milieuvriendelijk. Alle onderzochte alternatieven geven risico's op negatieve gevolgen voor de Drentse leefomgeving. Deze negatieve gevolgen kunnen worden beperkt door bij concrete ontwikkelingen te sturen op de wijze waarop de ontwikkeling plaatsvindt. Ook zijn er kansen gesignaleerd om te komen tot win-win situaties. Om hierop te kunnen sturen is het verstandig om meer ruimte te bieden dan technisch gezien nodig is. Met het oog hierop geeft de Omgevingsvisie veel ruimte aan de ontwikkeling van initiatieven voor de productie van wind- en zonne-energie.
- Het volledig realiseren van de energieopgave met windenergie levert significante risico's op voor de kwaliteit van de leefomgeving. Door voorwaarden op te nemen zijn deze risico's aanzienlijk terug te brengen. De consequentie daarvan is dat de bijdrage vanuit windenergie aan de productieopgave relatief beperkt zal zijn. Dat maakt dat er veel ruimte voor zonne-energie nodig is. Vanuit die constatering is het beleid voor zonne-energie ruimer geformuleerd dan in de Omgevingsvisie 2014.
- Het MER constateert dat zonnepanelen op daken een zeer beperkt risico op negatieve beïnvloeding van de leefomgeving geeft. Vanuit deze constatering is in de Omgevingsvisie de volgende ambitie opgenomen "Wij streven ernaar dat al het in Drenthe beschikbare en geschikte dakoppervlak zo veel mogelijk wordt benut voor de productie van zonne-energie."
- In het buitengebied kan de productie van zonne-energie ten opzichte van intensief agrarisch gebruik kansen opleveren voor de verbetering van water-, bodem- en natuurkwaliteit. Deze constatering heeft een doorwerking in de Omgevingsvisie gekregen met de voorwaarde dat er bij de ontwikkeling van zonne-energie "sprake moet zijn van een combinatie met andere functies en/of dat het op gebiedsniveau tot integrale meerwaarde leidt."

In paragraaf 5.6.2. Productie hernieuwbare energie wordt ten aanzien van zonne-energie het volgende vermeld:

De provincie streeft er naar dat al het in Drenthe beschikbare en geschikte dakoppervlak zo veel mogelijk wordt benut voor de productie van zonne-energie. Voor opstellingen van zonnepanelen op de grond hanteert men een 'Ja, mits'-benadering. Voor grondgebonden opstellingen hanteert de provincie de voorwaarden dat er sprake moet zijn van een combinatie met andere functies en/of dat het op gebiedsniveau tot integrale meerwaarde leidt. Het behoud van biodiversiteit en bodemkwaliteit zijn aspecten die ook meewegen. De provincie is ervan overtuigd dat er met deze voorwaarden voldoende ruimte in Drenthe gevonden kan worden om met zonne-energie wezenlijk bij te dragen aan de energiedoelstelling.

Voorbeelden van de combinatie met andere functies of het behalen van meerwaarde voor andere provinciale doelen en belangen:

- Binnen bestaand stedelijk gebied kunnen zonnepanelen, al dan niet tijdelijk, een geschikte invulling zijn voor gebieden met een transformatieopgave of voor beoogde bedrijventerreinen en woningbouwlocaties die op korte tot middellange termijn geen invulling krijgen, zogenaamde pauzelandenschappen;
- Met zonne-energie kan meerwaarde worden gecreëerd in gebieden waar bestaande functies de ruimte onbenut laten, bijvoorbeeld bermen en groenstroken of restruimte (overhoeken) langs infrastructuur en luchthavens, (voormalige) vuilstorten, (voormalige vloeivelden, zandwinplassen en andere (geïsoleerde) waterlichamen en parkeerterreinen (zonnepanelen op carports);
- Voor verblijfsrecreatieparken die geen perspectief meer hebben in de recreatieve markt, staat de provincie open voor de transformatie naar de productie van zonne-energie;

- Daar waar natuurgebieden en landbouwgebieden direct aan elkaar grenzen, kan sprake zijn van conflicterende belangen. Bijvoorbeeld als het gaat om peilbeheer. De provincie ziet kansen om met zonne-akkers een buffer tussen landbouw en natuur te creëren;
- Vanuit het streven naar een robuust en klimaatbestendig watersysteem ziet de provincie kansen om in de landbouwbeekdalen de ontwikkeling van zonne-akkers gepaard te laten gaan met een aangepaste waterhuishouding.

Bij de realisatie van zonneakkers wil de provincie een balans tussen zonneakkers en landschap, omdat de afwisseling van het landschap en de herkenbaarheid van de landschapstypen behouden moet blijven, inclusief de natuurlijke en cultuurhistorische aspecten. Daarom willen wil de provincie voldoende afstand tussen de individuele zonneakkers (of clusters van zonneakkers). De benodigde afstand is afhankelijk van schaal van het landschap. Daarnaast moet de maat van het individuele zonneveld passen bij het landschap.

De provincie vraagt initiatiefnemers een plan op te stellen waarin aandacht is voor de ruimtelijke, fysieke context. Aandacht voor een samenhangend ontwerp, meerwaarde voor het gebied en inrichting van de randen zijn hierbij belangrijke aspecten.

GEMEENTELIJK BELEID

Structuurvisie buitengebied Aa en Hunze

In de Structuurvisie Buitengebied Aa en Hunze, vastgesteld in september 2016 gaat de gemeente in op de opwekking van zonnestroom op grond. In de structuurvisie wordt gesteld dat de ruimtelijke consequenties van deze vorm van grondgebruik groot zijn en dat het veenkoloniale gebied zich het beste leent voor vooral grootschalige initiatieven.

Buitengewoon Duurzaam Aa en Hunze

In 2012 heeft de gemeente de duurzaamheidsvisie 'Buitengewoon Duurzaam' vastgesteld. In december 2016 is deze visie geactualiseerd. Met de visie benadrukt de gemeente het belang van duurzaamheid bij de ontwikkeling en uitvoering van het gemeentelijk beleid.

Eén van de vier thema's in de duurzaamheidsvisie is 'Nieuwe energie'. De gemeente heeft als doel gesteld om de CO2 uitstoot in 2025 terug te brengen tot 50% t.o.v. 2010. Uit cijfers van de gemeente blijkt dat het gebruik van gas, elektra en brandstof van 2010 naar 2015 is afgenomen. Uit een correctie met het temperatuurverloop blijkt dat de afname gering is. Daarom zet de gemeente in op een versnelling in het terugdringen van de CO2 uitstoot. Dit gemeente wil dit doen door stevig in te zetten op projecten rondom energiebesparing en duurzame energieproductie.

Landschappelijke kernkwaliteiten en inrichtingsprincipes buitengebied Aa en Hunze

De notitie 'Landschappelijke kernkwaliteiten en inrichtingsprincipes Buitengebied Aa en Hunze' is een uitwerking van het landschappelijk toetsingskader voor ontwikkelingen in het

buitengebied, zoals zonnevelden, van Aa en Hunze. De kernkwaliteiten van het landschap zijn in deze notitie vertaald naar inrichtingsprincipes.

De notitie heeft als inhoudelijk toetsingskader c.q. sturingsinstrument een centrale plaats tussen structuurvisie en bestemmingsplan buitengebied enerzijds en het bestaand ruimtelijk (sectoraal) beleid anderzijds. De uitwerking van het landschappelijk toetsingskader vormt daarmee de verbindende schakel tussen verschillende beleidsstukken waarin landschap, cultuurhistorie, aardkunde of archeologie een rol speelt (namelijk: de Welstandnota, gemeentelijke archeologische beleids- en advieskaart en de Cultuurhistorische waardenkaart (CHWK)).

De inrichtingsprincipes beschreven in de notitie die van toepassing zijn op zonnevelden zijn uitgewerkt in Hoofdstuk 4 van dit document. Ook wordt in dit hoofdstuk beschreven hoe per initiatief gebruik wordt gemaakt van een maatwerkbenadering in kader van de landschapstoets.

Startnotitie Zonne-energie

De gemeente Aa en Hunze heeft ter voorbereiding op dit voorliggende beleidskader zonne-energie in 2016 de *Startnotitie Zonne-energie Aa en Hunze* opgesteld. De gemeente geeft in dit document aan afwegingskaders te willen stellen voor de wijze waarop zonne-energie als alternatieve energiebron in het landschap van de gemeente gerealiseerd kan worden.

De aandachtspunten die voortkomen uit de startnotitie voor de realisatie van dit

Beleidskader Zonne-energie Aa en Hunze zijn:

- Zijn grootschalige vormen van zonne-energie (zonnevelden) gewenst in de gemeente Aa en Hunze, zo ja: Onder welke voorwaarden? Wat kunnen geschikte locaties zijn?
- Hoe te anticiperen op lokale duurzame energie-initiatieven?
- Landschappelijke inpassing: Bij alle bovengenoemde aandachtspunten is het van belang om te onderzoeken hoe alternatieve energiebronnen landschappelijk kunnen worden ingepast in gemeente Aa en Hunze.

Deze punten worden in het voorliggende document uitgewerkt.

3. VISIE OP ZONNESTROOM

BEHOEFTE

In Aa en Hunze wordt jaarlijks bijna 110 miljoen kWh aan elektriciteit verbruikt. Een kwart daarvan door particulieren, maar het grootste deel wordt gebruikt door bedrijven, openbare en maatschappelijke functies. Op dit moment wordt slechts 2,5% van dit verbruik lokaal en duurzaam opgewekt⁴. Om op termijn de duurzaamheidsdoelstellingen te behalen zal het aandeel aan lokaal, duurzaam opgewekte elektriciteit sterk moeten toenemen.

Deze opgave kan niet alleen behaald worden door middel van pv-panelen. Daarvoor zou er binnen de gemeente circa 150 hectare aan zon op daken en zonneparken nodig zijn om in de lokale energiebehoefte te voorzien. De gemeente zet bij het halen van deze opgave daarom in op een afgestemde energie-mix van meerdere duurzame elektriciteitsopwekkers. Op dit moment zijn de haalbare vormen voornamelijk windturbines, pv-panelen en biomassa en -vergisting. Onder invloed van (technologische) ontwikkelingen zijn wellicht andere opties mogelijk in de toekomst.

De (geplande) windturbines binnen de gemeente zullen een groot deel van de elektriciteitsvraag afdekken. De opwekkingshoeveelheid vanuit biomassa is echter beperkt, daarom zullen pv-panelen voor de komende jaren een onderdeel vormen van de energieopgave.

⁴ Bron: <http://www.energieinbeeld.nl/>; Verbruik Elektra(kWh) particulier en zakelijk in de gemeente Aa en Hunze over 2016.

AANSLUITEN OP HET NET

Zonnevelden moeten worden aangesloten op het net, hiervoor moet een aanvraag worden gedaan bij de netbeheerder. Voorafgaand hieraan dient het initiatief afgestemd te worden met deze netbeheerder. De netbeheerder in Aa en Hunze is Enexis. Deze aansluiting brengt kosten met zich mee, wat van belang is voor de financiële haalbaarheid van het park. Hoe dichter de aansluiting bij het park ligt hoe voordeliger de aansluiting is. Daarnaast moet er 'ruimte' zijn op het bestaande net voor de opgewekte stroom. Vooral bij middelgrote en grote zonnevelden waarbij veel MW wordt opgewekt, is de afstand tot een station relevant en kan het zijn dat er niet genoeg ruimte is op het bestaande net. Kleinere parken kunnen vaak aansluiten op het lokale laagspanningsnetwerk.

Zonneparken kunnen niet zo maar overal geplaatst worden. Om financieel haalbaar te zijn, moeten parken op een rendabele afstand van een netaansluiting worden geplaatst. Kleinschalige parken tot maximaal 2,5 MW kunnen in principe op het laagspanningsnet worden aangesloten. Dit netwerk ligt overal waar elektriciteit afgenomen wordt, dus in de dorpen en naar de erven in het buitengebied. Zonneparken met een productie van 2,5 tot 10 MW dienen aangesloten te worden op de substations in het netwerk. Daarbij moet rekening worden gehouden met de beschikbare capaciteiten van de stations. Daarnaast kan het elektriciteitsnetwerk niet ongelimiteerd volgeladen worden met elektriciteitsbronnen c.q. zonneparken. Naar mate er meer leveranciers

komen (op een zelfde kabel of station) kan de maximaal beschikbare capaciteit overschreden worden en is aansluiten niet meer mogelijk. Vroegtijdige afstemming van initiatieven onderling en met de netbeheerder is daarom van belang. Voor zonneparken boven de 10 MW zal een maatwerkoplossing gevonden moeten worden met de netbeheerder voor de aansluiting van het park. Ook hier is vroegtijdige afstemming van initiatieven met de netbeheerder van belang.

DUURZAAM RUIMTEGEBRUIK

Voor initiatieven voor het opwekken van energie door middel van zonnepanelen wordt onderscheid gemaakt tussen mogelijkheden die geen extra ruimtebeslag tot gevolg hebben en mogelijkheden die wel om extra ruimtebeslag vragen.

Geen extra ruimtebeslag

De gemeente Aa en Hunze wil in principe medewerking verlenen aan initiatieven die geen extra ruimtebeslag tot gevolg hebben. De medewerking wordt gebaseerd op de volgende volgorde van uitgangspunten en mogelijkheden:

- Eerst moet er gekeken worden naar mogelijkheden en initiatieven om energie te besparen;
- Zonnepanelen op daken zowel in bestaand stedelijk gebied (te zien op figuur 1) als in buitengebied (veelal vergunningsvrij mogelijk);
- Tijdelijke invulling van ongebruikte gronden ('pauzelanden') in of direct aansluitend aan bestaand stedelijk gebied (bijv. bedrijventerreinen en woningbouwlocaties die op korte tot middellange termijn geen invulling zullen krijgen);

- Meervoudig ruimtegebruik (voorbeeld: panelen op vuilstort, zandwinning of parkeerdek).
- In Nederland wekken particulieren steeds vaker en meer elektriciteit op. Agrarische bedrijven zijn bijvoorbeeld door het grote oppervlak aan daken van stallen, schuren en loodsen vaak ideaal voor zonnepanelen. Ten aanzien van initiatieven voor panelen op de grond bij erven van burgers en bedrijven wordt medewerking verleend voor zover de zonnepanelen binnen het bestaand bouwblok worden gesitueerd.

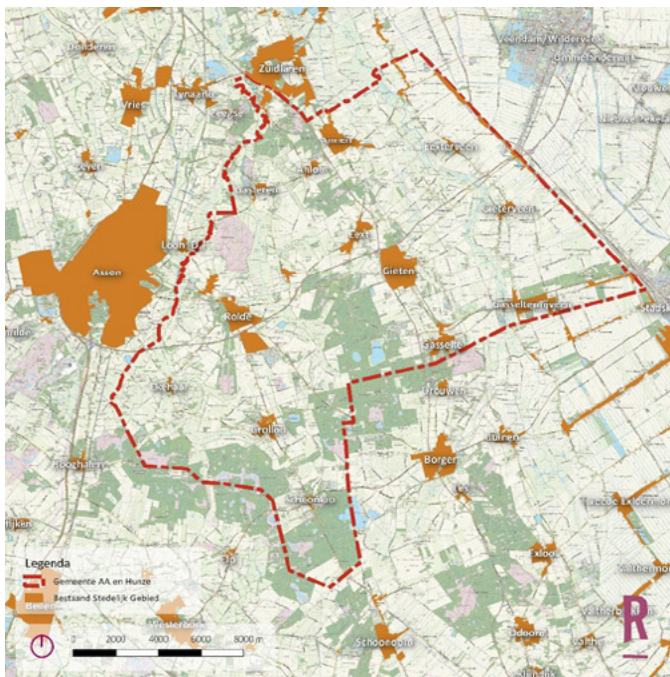
Wel extra ruimtebeslag

Voor initiatieven die wel om extra ruimtebeslag vragen gaat het om ruimtebeslag in het buitengebied, hierbij is de gemeente terughoudend. Dit heeft twee redenen. Ten eerste omdat Aa en Hunze een waardevol landschap heeft. Deze hoge ruimtelijke kwaliteit wil de gemeente zoveel mogelijk behouden. Ten tweede omdat binnen de gemeente, als onderdeel van het windpark De Drentse Monden en Oostermoer, 16 windturbines zijn geprojecteerd waarmee 48 MW wordt opgewekt. Met de realisatie van dit windpark wordt de doelstelling van de duurzaamheidsambitie van de gemeente voor een groot deel gehaald.

Rekening houdend met bovenstaande aspecten wil de gemeente de mogelijkheid voor grootschaligere zonnevelden beperkt houden. Daarom wil de gemeente in principe uitsluitend kleinschalige dorpsinitiatieven mogelijk maken. Deze kleinschalige dorpsinitiatieven betreffen kleine (ongeveer 0-5 ha) tot middelgrote (ongeveer 5 – 10 ha) zonneparken.

Deze initiatieven moeten wel binnen of aansluitend aan het bestaand stedelijk gebied (met een marge van ongeveer 50-100 m) liggen. Het is op voorhand niet ondenkbaar dat een kleinschalig dorpsinitiatief bij een grote kern meer dan 10 ha beslaat. Wat onder bestaand stedelijk gebied wordt verstaan is weergegeven in de onderstaande kaart.

Een uitzondering op deze regel vormen dorpsinitiatieven bij buurtschappen en lintbebouwing die onderdeel maken van het plangebied van het bestemmingsplan Buitengebied. Voor deze initiatieven geldt dat het initiatief binnen of aansluitend aan de bebouwing van het buurtschap of het lint moet liggen. Tevens wil de gemeente bij verblijfsrecreatieve bedrijven/terreinen de mogelijkheid bieden voor kleinschalige initiatieven.



Figuur 1: Bestaand stedelijk gebied zoals gedefinieerd door de provincie Drenthe

LANDSCHAP IS LEIDEND

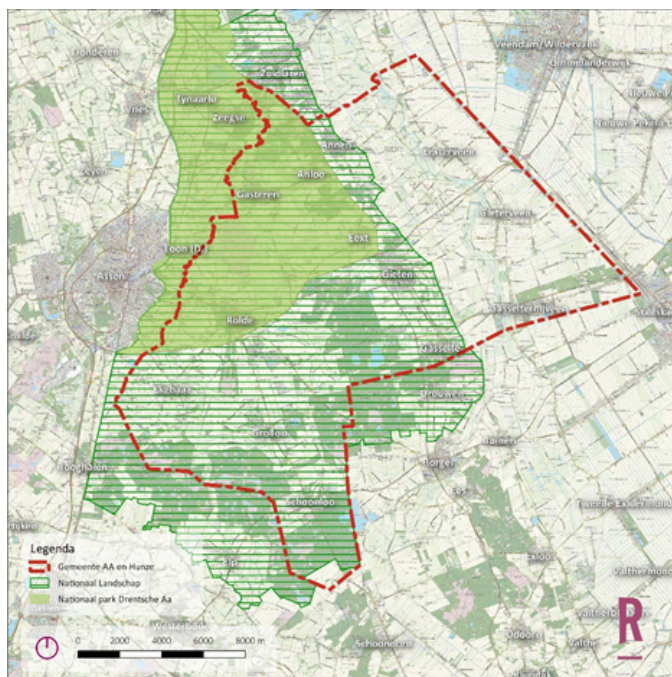
De kwaliteiten en kenmerken van het landschap zijn leidend bij de inpassing van de zonnevelden.

Landschapstypen

In de gemeente zijn twee verschillende landschappen te onderscheiden: het esdorpenlandschap met als kenmerken 'essen', 'bossen' en 'heidevelden' en het veenontginningslandschap, onderverdeeld in 'binnenvenen', 'randveenontginning' en 'veenkoloniën'. De inrichtingsprincipes voor deze landschappen zijn verder uitgewerkt in hoofdstuk 4.

Nationaal Park en Nationaal landschap

Het Drentse Aa gebied is aangewezen als Nationaal Park (Nationaal park Drentsche Aa). De instelling van een gebied als nationaal park heeft als doel om van natuur en landschap te behouden, te herstellen waar nodig en verder te ontwikkelen. Het Nationaal Park vormt, samen met het Nationaal Landschap Drentsche Aa, het Nationaal beek- en esdorpenlandschap Drentsche Aa. In een nationaal park zijn doorgaans alle functies



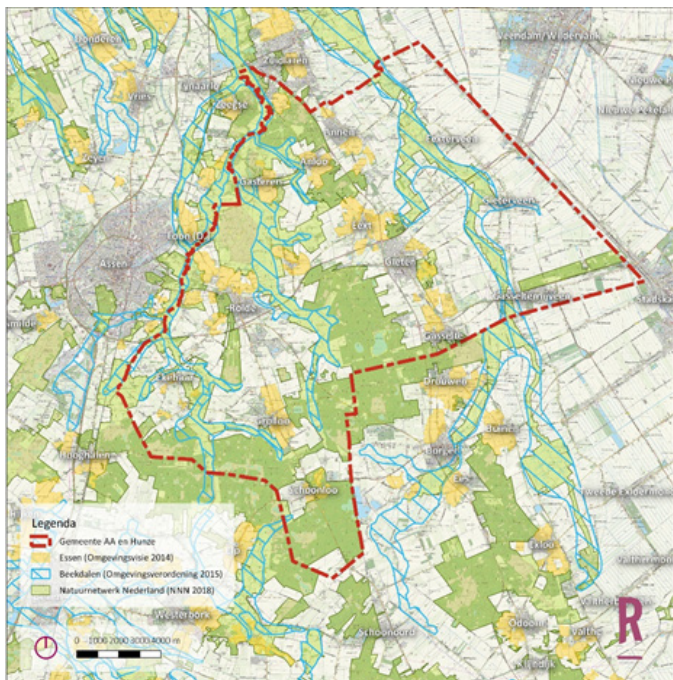
Figuur 2: Nationaal Park (groen vlak) en Nationaal Landschap (arcering)

ondergeschikt aan de natuur. Het Nationaal beek- en esdorpenlandschap Drentsche Aa is een Nationaal Park met een 'verbrede doelstelling'. Naast natuur en landschap zijn ook landbouw en leefbaarheid in de dorpen belangrijke thema's.

Uitsluitingsgebieden

De gemeente Aa en Hunze hecht veel waarde aan haar bijzondere landschappen. De waarborging van de kwaliteit van deze landschappen is leidend bij initiatieven voor het (grondgebonden) opwekken van zonne-energie. In gebieden die aangewezen zijn als Natura 2000 of die anderszins onder het Natuurnetwerk Nederland (NNN) vallen is het grondgebonden opwekken van energie door middel van zonnepanelen (in de vorm van zonnevelden) niet toegestaan. (Binnen het plangebied worden de Natura 2000 gebieden eveneens gerekend tot de NNN gebieden). Ook zijn zonnevelden niet toegestaan op de essen en in de beekdalen. Deze gebieden zijn weergegeven op de kaart 'Overzicht landschappelijke uitsluitingsgebieden'. Zonnepanelen op het bouwperceel zijn in de uitsluitingsgebieden wel mogelijk, zie hiervoor 'Verkenning mogelijkheden' onder het kopje 'Perceelsgebonden initiatieven'.

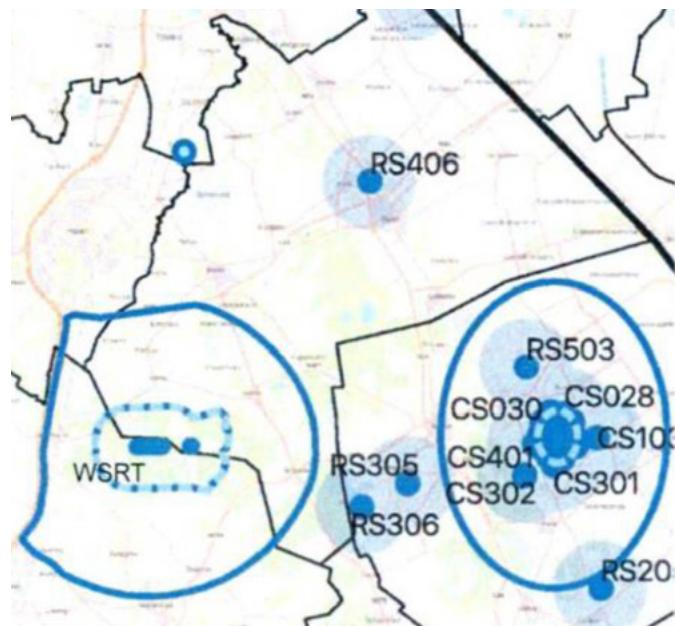
In gebieden die behoren tot het Nationaal Park dan wel tot het Nationaal beek- en esdorpenlandschap Drentsche Aa worden initiatieven voor het (grondgebonden) opwekken van zonne-energie niet op voorhand uitgesloten. Voor het Nationaal Park geldt dat hiermee wordt aangesloten bij het standpunt van Overlegorgaan Drentse Aa ten aanzien van de mogelijke bijdrage vanuit het Nationaal Park Drentsche Aa aan klimaatadaptie en energietransitie: projecten gericht op het streven om woonkernen energieneutraal te krijgen bieden ook voor het Nationaal Park kansen.



Figuur 3: Overzicht landschappelijke uitsluitingsgebieden

Radioastronomie

Astron (Nederlands Instituut voor radioastronomie) luistert met zeer gevoelige telescopen naar zwakke signalen uit het heelal. Deze telescopen zijn uiterst gevoelig voor storing. Zonneparken zijn een belangrijke storingsbron. Ter bescherming van de radioastronomie zijn binnen de in Aa en Hunze gelegen storingsvrije beschermingszone van de Westerbork Synthese Radio Telescoop (WSRT) daarom geen zonneparken toegestaan. Voor initiatieven die zijn gelegen binnen de overlegzones van de WSRT en de LOFAR 'buitenstations' dient vooraf overleg met Astron plaats te vinden. In deze overlegzones zijn initiatieven niet uitgesloten, mits er technische maatregelen worden getroffen om de storing op de telescopen van Astron te beperken. ASTRON kan eventuele initiatiefnemers daarover adviseren. Het uitsluitingsgebied rond de WSRT en de verschillende overlegzones zijn op onderstaande kaart weergegeven.



Figuur 4: Uitsluitingsgebied en overlegzones rond de WSRT en de LOFAR 'buitenstations'

VERKENNING MOGELIJKHEDEN

In deze paragraaf worden de verschillende mogelijkheden voor grondgebonden opwekking van zonne-energie beschreven. Per mogelijkheid wordt het standpunt van de gemeente toegelicht en worden er voorwaarden gesteld. Eerst worden mogelijkheden die geen extra ruimtebeslag vragen, (pauzelandenschappen en meervoudig ruimtegebruik), belicht. Daarna wordt ingegaan op de mogelijkheden die wel extra ruimtebeslag vragen, namelijk de kleinschalige dorpsinitiatieven (waarbij inbegrepen initiatieven bij buurtschappen/lintbebouwing en initiatieven bij verblijfsrecreatieve bedrijven/terreinen) en de grootschaliger initiatieven. Voorafgaande aan deze mogelijkheden wordt nader ingegaan op de regeling voor perceelsgebonden initiatieven in het buitengebied, zoals opgenomen in het bestemmingsplan buitengebied.

1. Perceelsgebonden initiatieven in het buitengebied

In het bestemmingsplan Buitengebied (vastgesteld 20-09-16) zijn regels voor de opwekking van duurzame energie op perceelsniveau opgenomen. Omdat er sprake is van enige ruimte voor interpretatie, van het begrip 'kleinschalige duurzame energiewinning' wordt deze regeling in dit beleidskader nader toegelicht.

In het bestemmingsplan Buitengebied is het begrip 'kleinschalige duurzame energiewinning' als volgt omschreven: energie die gewonnen wordt uit kleinschalige perceelsgebonden bronnen, niet zijnde windturbines of zonnepaneelvelden, waarbij weinig tot geen schadelijke milieueffecten optreden bij winning en omzetting en die in onuitputtelijke hoeveelheden beschikbaar is, zoals zon, wind, water, aard- en omgevingswarmte

Onder 'zonnepaneelvelden' wordt in dit verband verstaan de aaneengesloten, veelal grotere velden (van 1 of meerdere hectares). Een serie zonnepanelen bij iemand in de tuin of op het erf wordt niet verstaan onder 'zonnepaneelvelden'. Het begrip 'bouwperceel' is in het bestemmingsplan buitengebied als volgt omschreven: een aaneengesloten stuk grond, waarop ingevolge de regels een zelfstandige, bij elkaar behorende bebouwing is toegelaten.

In de bestemmingsregels is vervolgens per bestemming in de bestemmingsomschrijving opgenomen dat kleinschalige duurzame energiewinning in ondergeschikte mate is

toegestaan. Er worden geen voorwaarden gesteld aan deze ondergeschikte functie. Deze regeling is onder andere opgenomen in de agrarische bestemmingen (waaronder 'Agrarisch–Esdorpenlandschap' en 'Agrarisch–Veenontginningen landschap'). Ook is kleinschalige duurzame energiewinning in ondergeschikte mate toegestaan bij onder meer bedrijven, detailhandel, horeca, maatschappelijk functies, recreatieve bestemmingen en de woonfunctie, waaronder voormalige boerderijpanden.

Er wordt in de regeling dus geen onderscheid gemaakt tussen perceelsgebonden kleinschalige energiewinning bij agrarische bedrijven en perceelsgebonden kleinschalige energiewinning bij overige functies (wonen, overige bedrijvigheid) in het buitengebied). Dit betekent dat er in principe overal perceelsgebonden initiatieven mogelijk zijn. En dat er aan dergelijke initiatieven geen voorwaarden worden gesteld, niet anders dan dat deze ondergeschikt moeten zijn aan de hoofdfunctie. In de begripsbepaling is 'Kleinschalige perceelsgebonden bronnen' daarbij echter niet expliciet beperkt tot het bouwperceel. Er wordt enkel over perceel gesproken, zodat het begrip perceel ruimer uitgelegd zou kunnen worden dan uitsluitend het bouwperceel. Wat precies onder 'perceelsgebonden' moet worden verstaan, biedt aldus ruimte voor interpretatie. De toelichting op het bestemmingsplan geeft hieromtrent geen uitsluitsel.

De regeling zoals opgenomen in het bestemmingsplan dient, zolang het

bestemmingsplan hierop niet is aangepast, te worden gelezen conform onderstaande: het begrip 'kleinschalige duurzame energiewinning' (artikel 1.71) gaat over energie die gewonnen wordt uit kleinschalige bronnen, welke gebonden zijn aan het bouwperceel (het 'erf'). Voor wat betreft de agrarische bouwpercelen kan daarbij uit worden gegaan van de bouwpercelen die kunnen ontstaan door maximaal gebruik te maken van de wijzigingsbevoegdheden in het bestemmingsplan Buitengebied.

Om perceelsgebonden initiatieven in het buitengebied beter te faciliteren kiest de gemeente er voor om, in afwijking van het bestemmingsplan buitengebied, de eis van 'ruimtelijke ondergeschiktheid aan de hoofdfunctie' te laten vervallen. In de eerstvolgende herziening van het bestemmingsplan Buitengebied zal bovenstaande worden verwerkt.

2. Zonnevelden op pauzelandenschappen

Met pauzelandenschappen worden gebieden bedoeld die bestemd zijn voor woningbouw of als bedrijventerrein maar (nog) geen invulling hebben. Zonnevelden op pauzelandenschappen hebben voor de gemeente de voorkeur, omdat hiermee een tijdelijke invulling gegeven kan worden aan deze gebieden. Wel zijn er voorwaarden aan en op deze locaties verbonden:

- De locatie ligt binnen of direct aansluitend aan stedelijk gebied;
- Het zonneveld is tijdelijk (15-20 jaar), hierna kunnen de gronden weer voor andere doeleinden gebruikt worden;

- De maat en schaal van het zonneveld is afgestemd op de maat en schaal van de omgeving;
- Het zonneveld dient ingepast te worden in de omgeving en het landschap;
- De omgeving wordt geïnformeerd over en betrokken bij het zonneveld.

3. Meervoudig ruimtegebruik

Onder meervoudig ruimtegebruik worden zonnevelden verstaan waarvan de gronden naast de functie voor het opwekken van duurzame energie nog een andere functie hebben. Voorbeelden van meervoudig ruimtegebruik zijn plaatsing op een vuilstort of als overkapping van een parkeerplaats. Ook een in bedrijf zijnde zandwinning met drijvende panelen is een voorbeeld van meervoudig ruimtegebruik. Voormalige zandwinplassen met een recreatieve functie lenen zich niet voor zonnepanelen. De belevingswaarde uit recreatief en toeristisch oogpunt staat hier voorop. Overige voormalige zandwinplassen worden niet op voorhand geheel uitgesloten. De potentie van een specifieke locatie hangt o.a. af van de natuurwaarde en de landschappelijke waarde van de plas.

Het gaat er bij 'meervoudig ruimtegebruik' om dat gronden hun oorspronkelijke functie behouden. Vanwege de grote ruimtelijke impact van zonnepanelen in het buitengebied wordt onder 'meervoudig ruimtegebruik' expliciet niet verstaan de realisatie van zonnevelden in combinatie met landbouwkundig gebruik.

De voorwaarden bij meervoudig ruimtegebruik zijn:

- De maat en schaal van het zonneveld is afgestemd op de maat en schaal van de omgeving;
- De maat en schaal van het zonneveld is afgestemd op de nevenfunctie;
- Het park krijgt een goede landschappelijke inpassing;
- De omgeving wordt geïnformeerd over en betrokken bij het zonneveld.

4. Kleinschalige dorpsinitiatieven

Voor het grootste deel van het buitengebied van de gemeente worden zonnevelden niet wenselijk geacht. Voornamelijk omdat de ruimtelijke kwaliteit hier hoog is. Dit blijkt bijvoorbeeld uit de grote oppervlakte aan beschermde natuurgebieden, de aanwijzing als 'Nationaal beek- en esdorpenlandschap Drentsche Aa' en de hoge landschappelijke en cultuurhistorische waarden die hier mee samenhangen. Bescherming van deze kwaliteit is van belang, omdat kwaliteit een grote rol speelt in bijvoorbeeld de recreatieve aantrekkingskracht van de gemeente. Daarom zijn in principe geen grondgebonden opstellingen buiten bestaand bebouwd gebied toegestaan, met uitzondering van perceelsgebonden initiatieven. (Zie hiervoor 'Verkenning mogelijkheden' onder het kopje 'Perceelsgebonden initiatieven').

Voor lokale initiatieven vanuit de dorpen zelf wordt een uitzondering gemaakt op de beleidslijn dat geen grondgebonden opstellingen buiten bestaand bebouwd gebied zijn toegestaan (voor zover niet gelegen in de landschappelijke

uitsluitingsgebieden). De gemeente is van mening dat duurzame dorpsinitiatieven niet onmogelijk moeten worden gemaakt door beleid, maar moeten worden gefaciliteerd. Voorwaarden hierbij zijn dat er sprake is van een breed draagvlak voor het initiatief door de bewoners en dat de baten werkelijk terugvloeien in de gemeenschap. Ook initiatieven die niet vanuit het dorp of buurtschap zelf worden opgezet, zijn onder deze voorwaarden mogelijk. Dit brede draagvlak dient onderbouwd te zijn in een procesdocument. Zie voor een verdere uitwerking hiervan hoofdstuk 'Draagvlak en participatie'.

Kleinschalige initiatieven worden aldus toegestaan onder de volgende voorwaarden:

- er is sprake van een breed draagvlak voor het initiatief in het dorp, dit brede draagvlak is onderbouwd in een procesdocument;
- de energieafzet moet grotendeels direct of indirect (financieel) ten gunste komen van de bewoners van het dorp of buurtschap. Wanneer sprake is van participatie in de vorm van coöperatief eigenaarschap is het streven gericht op minimaal 50% lokaal eigenaarschap;
- de maat en schaal van het initiatief is afgestemd op de grootte van het dorp;
- het zonneveld ligt in of aansluitend aan bestaand stedelijk gebied zoals gedefinieerd door de provincie (met een marge van ongeveer 50-100 meter), of het zonneveld ligt binnen of aansluitend aan de bestaande bebouwing bij buurtschappen en lintbebouwing binnen het plangebied van het bestemmingsplan Buitengebied.;

- het zonneveld ligt niet in een landschappelijk uitsluitingsgebied;
- het zonneveld krijgt een goede landschappelijke inpassing, zie hiervoor hoofdstuk 4;
- bij locatiekeuze en landschappelijke inpassing dient afstemming plaats te vinden met de Cultuurhistorische Waardekaart, archeologische beleidsadvieskaart en de Welstandsnota.

5. Kleinschalige initiatieven bij verblijfsrecreatie

In navolging van kleinschalige initiatieven bij dorpen, buurtschappen en lintbebouwing wil de gemeente ook ruimte bieden aan kleinschalige initiatieven bij verblijfsrecreatieve terreinen, zoals kampeerterreinen en bungalowparken. Bij deze initiatieven gelden vergelijkbare voorwaarden als bij de dorpsinitiatieven, namelijk:

- er is sprake van een breed draagvlak voor het initiatief in de omgeving en door eigenaren en huurders van de verblijfsrecreatieve terreinen, dit brede draagvlak is onderbouwd in een procesdocument;
- de energieafzet moet grotendeels direct of indirect (financieel) ten gunste komen van de eigenaren en huurders van de verblijfsrecreatieve terreinen. Wanneer sprake is van participatie in de vorm van coöperatief eigenaarschap is het streven gericht op minimaal 50% lokaal eigenaarschap;
- de maat en schaal van het initiatief is afgestemd op de grootte van het terrein;
- het zonneveld ligt in of aansluitend aan het terrein;
- het zonneveld ligt niet in een landschappelijk uitsluitingsgebied;

- het zonneveld krijgt een goede landschappelijke inpassing, zie hiervoor hoofdstuk 4;
- bij locatiekeuze en landschappelijke inpassing dient afstemming plaats te vinden met de Cultuurhistorische Waardekaart, archeologische beleidsadvieskaart en de Welstandsnota.

6. Grootschaliger initiatieven

Voor initiatieven die ruimtebeslag in het buitengebied vereisen, is de gemeente terughoudend. Aa en Hunze heeft een waardevol landschap. De hoge ruimtelijke kwaliteit van dit landschap wil de gemeente zoveel mogelijk behouden. De impact van grootschaliger initiatieven (vanaf ongeveer 10 ha) op het landschap is groter dan die van kleinschaliger initiatieven. Daarnaast hebben de gronden in het buitengebied een belangrijke betekenis voor de voedselproductie. Het inzetten van landbouwgrond voor energieopwekking gaat ten kosten van de landbouwproductie. Claims op geschikte locaties voor zonneparken kunnen de grondprijzen omhoog jagen. Om deze redenen wil de gemeente de mogelijkheid voor grootschaligere zonnevelden in het buitengebied zeer beperkt houden. Wat hierbij tenslotte nog meespeelt is het feit dat met de realisatie van het windpark De Drentse Monden en Oostermoer de doelstelling van de duurzaamheidsambitie van de gemeente voor een groot deel wordt gehaald.

De realisatie van een grootschaliger park wordt echter niet geheel uitgesloten. Onder strikte voorwaarden kan er aan een dergelijke ontwikkeling medewerking worden verleend,

waarbij het grootschaliger park dus ook niet perse in aansluiting op bestaande bebouwing hoeft te worden gerealiseerd. In tegenstelling tot de mogelijkheden voor kleinschalige initiatieven geldt voor grootschaligere initiatieven het “nee, tenzij” principe. Deze voorwaarden zijn:

- Het initiatief voor een grootschaliger ontwikkeling komt uitsluitend van onderop, dus van bewoners of een bewonerscollectief;
- De baten dienen grotendeels terug te vloeien naar de omgeving. Indien het zonne-park op grotere afstand van een dorp/de initiatiefnemers ligt, wordt onder ‘omgeving’ verstaan de omgeving van de locatie van het park. Om de baten in belangrijke mate terug te laten vloeien in de directe omgeving dient een initiatiefnemer in principe te kiezen uit een aantal (participatie) modellen, waaronder een gebiedsfonds (zie verder de paragraaf ‘Goede balans tussen lusten en lasten’). Wanneer sprake is van participatie in de vorm van coöperatief eigenaarschap is het streven gericht op minimaal 50% lokaal eigenaarschap;
- Een grootschaliger initiatief moet kunnen steunen op voldoende maatschappelijk draagvlak.

Op locatieniveau gaan initiatiefnemer (bewoners of bewonerscollectief), omwonenden en gemeente met elkaar in gesprek over de ontwikkeling van een zonnepark. Voor het gewenste draagvlak worden maatregelen besproken die bijvoorbeeld gaan over het hanteren van voldoende afstand van het park tot woningen, het realiseren van een uitloopgebied, een investering vanuit het

zonnepark in de leefbaarheid van het dorp, het treffen van duurzaamheidsmaatregelen in de directe omgeving, het bieden van participatiemogelijkheden in het zonnepark en het beschikbaar komen van duurzame energie voor lokaal verbruik.

Bij de realisatie van een grootschaliger zonnepark kan een financiële bijdrage worden gevraagd aan een gebiedsfonds. Vanuit dit fonds kunnen gebiedsversterkende maatregelen uit worden gevoerd, waaronder het treffen van duurzaamheidsmaatregelen of investeren in landschapsversterkende maatregelen. Hoe groter de impact van een park is op de omgeving, des te groter de inspanning van een initiatiefnemer zal moeten zijn om bij te dragen aan gebiedsversterkende maatregelen (zie ook de paragraaf ‘Draagvlak en participatie’).

AFSTEMMING MAAT EN SCHAAL

Een voorwaarde voor de kleinschalige dorpsinitiatieven en de kleinschalige initiatieven bij verblijfsrecreatie is dat het zonneveld afgestemd is op de maat en schaal van de omgeving (het dorp cq. het verblijfsrecreatieve terrein).

Zonnevelden kunnen onderverdeeld worden in drie categorieën: Kleine initiatieven (circa 0-5 hectare), middelgrote initiatieven (circa 5-10 ha) en grootschalige initiatieven vanaf ongeveer 10 ha). De gemeente vindt een groot zonneveld bij een kleine kern of verblijfsrecreatief terrein niet passend. Daarom moet de grootte van het veld aansluiten bij de grootte van het dorp

(buurtschap of lintbebouwing) of kampeerterrein/ bungalowpark. De gemeente wil daarom alleen kleine tot middelgrote initiatieven (toestaan bij de dorpen (buurtschap of lintbebouwing) en verblijfsrecreatieve terreinen. Dit betekent niet dat de gemeente bij elke dorp (buurtschap of lintbebouwing) of verblijfsrecreatief terrein een klein tot middelgroot zonneveld toestaat. Per initiatief wordt de maat en schaal beoordeeld door de gemeente mede door de landschapstoets (beschreven in Hoofdstuk 4).

DRAAGVLAK EN PARTICIPATIE

Goede balans tussen lusten en lasten

Een zonnepark heeft impact op de omgeving. Het bouwen van stellages met panelen en de behuizingen voor transformatoren; het is een 'nieuwe' verschijningsvorm in het landschap. Om naast de lasten ook de voordelen – lusten - in eigen hand te houden hecht de gemeente veel waarde aan de balans tussen lokale opwekking van duurzame energie en de lokale behoefte. Een goed proces laat zich sturen door een omgevingsgerichte aanpak op maat.

De gemeente hanteert daarom de volgende uitgangspunten om een goede balans tussen lusten en lasten te creëren:

- Bij initiatieven vanuit de dorpen en buurtschappen is doorgaans al sprake van lokaal draagvlak vanuit de omgeving. De initiatiefnemers zullen moeten aantonen dat de baten werkelijk terugvloeien in de gemeenschap. Directe omwonenden en dorpsbelangen zullen daarom bij de afwegingen betrokken moeten zijn.
- Bij initiatieven die niet vanuit de dorpen of buurtschappen komen moet de initiatiefnemer een actieve houding aannemen richting de omwonenden en een dialoog met hen organiseren. Omwonenden en dorpsbelangen dienen zo vroeg mogelijk in het proces bij keuzes ten aanzien van inpassing, schaal, en de wijze waarop de baten terugvloeien in de gemeenschap etc. te worden betrokken.
- Ook voor initiatieven op verblijfsrecreatieve terreinen geldt dat een vereniging van eigenaren en recreatieschap vroegtijdig meedenken in het proces.
- Om de baten grotendeels terug te laten vloeien in de directe omgeving dient een initiatiefnemer in principe te kiezen uit de volgende (participatie modellen: regeling verlaagd tarief energiebelasting (postcoderoosregeling), coöperatief eigenaarschap, aandeelhouderschap of een gebiedsfonds. Wanneer sprake is van participatie in de vorm van coöperatief eigenaarschap is het streven gericht op minimaal 50% lokaal eigenaarschap;
- De gemeente maakt hier in samenspraak met de omgeving aanvullende afspraken over met de initiatiefnemer, bijvoorbeeld aan de hand van de schaal van de ontwikkeling. Alleen indien er in de directe omgeving, ondanks afdoende en aantoonbare inzet van de initiatiefnemer, onvoldoende belangstelling is voor deze (participatie)modellen kan hiervan worden afgeweken. In dat geval dient een initiatiefnemer met een (representatieve) vertegenwoordiging van omwonenden (of het verblijfsrecreatieve bedrijf) en de gemeente overeenstemming te bereiken over een andere wijze waarmee een project ten gunste komt aan de directe omgeving.

Draagvlak

Vooraf wordt een plan van aanpak met de gemeente besproken, waarin de initiatiefnemer aangeeft hoe de omgeving wordt meegenomen in het voorbereidingstraject. Hierin is in ieder geval een belangrijke rol weggelegd voor dorpsbelangen of een andere georganiseerde vorm van bewoners (zoals een vereniging van eigenaren of een lokale energiecoöperatie). Achteraf beoordeelt de gemeente aan de hand van een door de initiatiefnemer op te stellen rapportage in hoeverre voldoende maatschappelijk draagvlak is verkregen. 'Voldoende draagvlak' betekent niet dat iedereen zich in het voornemen moet kunnen vinden. Om te bepalen of er sprake is van een breed draagvlak voor het voornemen wordt o.a. gekeken of de bewoners vroegtijdig zijn meegenomen, of er genoeg informatie is verstrekt om mee te kunnen denken en of de energieafzet ten gunste komt van de omgeving. Daarnaast zal worden beoordeeld of in redelijkheid gehoor is gegeven aan de wensen van de participanten en in hoeverre tegemoet is gekomen aan eventuele bezwaren. De door de initiatiefnemer op te stellen rapportage (procesdocument) omvat aldus:

- de onderbouwing dat er inspanning is geleverd om iedereen te betrekken;
- een objectief verslag van de inbreng;
- een vertaling van wat er met de inbreng is gedaan.

CONCLUSIE

Gemeente Aa en Hunze wil graag duidelijkheid bieden over de mogelijkheden en haalbaarheid voor zonnevelden in haar gemeente. Hierbij hebben initiatieven die geen extra ruimtebeslag hebben een voorkeur. Hieronder vallen initiatieven zoals zonnevelden op pauzelandenschappen of waar er sprake is van meervoudig ruimtegebruik.

Wanneer er wel sprake is van extra ruimtebeslag zet de gemeente in op kleinschalige dorpsinitiatieven (waarbij inbegrepen initiatieven bij buurtschappen/lintbebouwing), alsmede kleinschalige initiatieven bij verblijfsrecreatieve bedrijven/terreinen. Onder kleinschalige initiatieven worden verstaan kleine (ongeveer 0-5 ha) tot middelgrote (ongeveer 5 – 10) zonneparken. De bijdrage van kleinschalige dorpsinitiatieven aan de productie van duurzame energie is relatief laag, maar de gemeente vindt het belangrijk om deze initiatieven te faciliteren. Gezamenlijk gedragen initiatieven vergroten de bewustwording van de energietransitie en kunnen de sociale cohesie binnen dorpen stimuleren.

Door de voorgenomen plaatsing van het grootschalige windpark in de veenkoloniën wordt een hoge productie van duurzame energie gerealiseerd. Met dit park wordt een groot deel van de duurzaamheidsdoelstelling van de gemeente gehaald. Hoewel een combinatie van wind en zonne-energie voordelen heeft, omdat aangesloten kan worden bij de bestaande infrastructuur en het veenkoloniale landschap zicht leent als energieproductielandschap,

kiest de gemeente om meerdere redenen niet voor deze optie. Deze keuze wordt gemaakt omdat de gemeente zuinig om wil gaan met haar landschappen. Daarnaast wordt door het windpark reeds de duurzaamheidsdoelstelling van de gemeente gehaald. De realisatie van een grootschaliger park (vanaf ongeveer 10 ha) wordt echter niet geheel uitgesloten. Onder strikte voorwaarden kan er aan een dergelijke ontwikkeling medewerking worden verleend, waarbij het grootschaliger park ook niet per se in aansluiting op bestaande bebouwing hoeft te worden gerealiseerd (voor grootschaligere initiatieven geldt het “nee, tenzij” principe).

Deze voorwaarden zijn:

- Het initiatief voor een grootschaliger ontwikkeling komt uitsluitend van onderop, dus van bewoners of een bewonerscollectief;
- De baten dienen in belangrijke mate terug te vloeien naar de omgeving. Indien het zonnepark op grotere afstand van een dorp/de initiatiefnemers ligt, wordt onder ‘omgeving’ verstaan de omgeving van de locatie van het park. Om de baten in belangrijke mate terug te laten vloeien in de directe omgeving dient een initiatiefnemer in principe te kiezen uit een aantal (participatie)modellen, waaronder een gebiedsfonds;
- Een grootschaliger initiatief moet kunnen steunen op voldoende maatschappelijk draagvlak.

4. RICHTLIJNEN VOOR LANDSCHAPPELIJKE INPASSING

Het landschap van de gemeente Aa en Hunze kan verdeeld worden in twee delen, het esdorpenlandschap op het keileemplateau met de Drentscha Aa en het veenontginningslandschap met het beekdal van de Hunze.

Het esdorpenlandschap vormt een samengesteld geheel van esdorpen, essen, beekdalen, velden, zandverstuivingen en bossen. De dorpen in het gebied zijn ontstaan op hogere gronden langs de beekdalen. De percelen en wegen in het gebied zijn veelal met beplanting omgeven. In het zuiden van het dit gebied liggen meerdere pingoruïnes en bossen.

Het veenontginningslandschap kenmerkt zich door: de binnenvenen, randvenen en Veenkoloniën. Aan de binnenkant van de Hunze liggen grootschalige open binnenvenen. Aan de oostzijde van de Hunze ligt het kleinschalige randveengebiedontginningsgebied. Ten westen hiervan liggen de grootschalige Veenkoloniale ontginningsgebieden die zich kenmerken door een grootschalige waterstructuur van kanalen en wijken en open langgerekte verkaveling.

GROOTSCHALIGE EN KLEINSCHALIGE INITIATIEVEN

Voor alle initiatieven geldt dat het landschap in de omgeving leidend is voor de vorm van het park. De gemeente wil vooral inzetten op kleinschalige initiatieven bij dorpen. De initiatieven beslaan een oppervlakte van 0 tot 10 hectare. Dit betekent dat de zonnepanelen veelal in één perceel of op één weiland kunnen worden gerealiseerd.

Bij grotere parken liggen er vooral mogelijkheden bij pauzelanden. Hierbij is het van belang dat het geheel als één landschappelijk ensemble wordt vormgegeven.

ALGEMENE INPASSINGSPRINCIPES

In de notitie “Landschappelijke kernkwaliteiten en inrichtingsprincipes Buitengebied Aa en Hunze” (beschreven in Hoofdstuk 2) zijn enkele inpassingsprincipes gegeven voor ontwikkelingen in het buitengebied. Omdat met de realisatie van zonnevelden karakteristieke landschapskenmerken aangetast kunnen worden gelden de volgende algemene inpassingsprincipes:

- De bestaande verkaveling van het gebied dient als uitgangspunt voor de inpassing van de panelen;
- Karakteristieke landschapsstructuren dienen beschermd te worden bij de inpassing van het zonneveld. Dit zijn vooral oude meanderende tracés, archeologische en bodemkundige waarden, houtwallen en met de essen en brinken samenhangende verkavelingsstructuren en slotenpatronen;
- Het reliëf van de essen, beekdalen, gestuwde gronden en dijken mag niet geëgaliseerd worden;
- Bij verbreding van watergangen (b.v. ter afscherming van het zonneveld) dienen structuurbepalende elementen versterkt te worden;
- In het veenkoloniale gebied zijn voornamelijk de openheid en de opstreckende verkaveling van belang.

LANDSCHAPSTOETS EN MAATWERKBENADERING

In de Structuurvisie Buitengebied Aa en Hunze is door de gemeente verwoord, dat in het buitengebied ontwikkelingen mogelijk zijn, mits zorgvuldig wordt omgegaan met de omgeving en de ontwikkeling samen gaat met het behoud, herstel of zelfs het toevoegen van landschappelijke kwaliteiten. Ontwikkelingen in het landschap vragen om maatwerk in maatvoering, inpassing en vormgeving. Dit maatwerk wordt verkregen door tijdens de planvorming een zogenaamde ‘landschapstoets’ in te bouwen. Dit betekent dat de initiatiefnemer, bijvoorbeeld in geval van een zonneveld, een inrichtingsschets moet (laten) opstellen. De initiatiefnemer krijgt zo in het voorstadium van de planontwikkeling advies van een bouwteam of kwaliteitsteam. Per situatie en per voorgestelde ontwikkeling wordt gekeken in hoeverre de bestaande landschappelijke kwaliteiten behouden blijven en of er kansen worden aangegrepen voor het versterken dan wel het vernieuwen van de landschappelijke kwaliteit. De landschappelijke kernkwaliteiten vormen daarbij een belangrijk afwegingskader.

Bij de beoordeling en verdere uitwerking van een initiatief zal voorts afstemming gezocht moeten worden met overig beleid zoals de Cultuurhistorische waardenkaart (CWK), de archeologische beleidsadvieskaart en de Welstandsnota.

De Cultuurhistorische waardenkaart (CHWK) geeft inzicht in de cultuurhistorische waarden die binnen het grondgebied van de gemeente voorkomen. Op de archeologische beleidsadvieskaart is te zien

waar zich de belangrijke archeologische terreinen bevinden en waar archeologische vindplaatsen verwacht kunnen worden. De gemeentelijke archeologische beleids- en advieskaart vormt de basis voor de bescherming van gebieden met archeologische waarden. De Welstandsnota gemeente Aa en Hunze omvat onder meer gebiedsgerichte welstandscriteria voor het esdorpenlandschap en het veenkoloniaal landschap.

ESDORPENLANDSCHAP

Kwaliteit

Het landschap is relatief gesloten en kent onregelmatige verkavelingspatronen. De wegen in dit gebied zijn bochtig en komen bijéén in de brinken van de esdorpen. Langs de wegen en randen van dorpen en percelen staan veelal bomenrijen. Door het gebied lopen meerdere uitlopen van het beekdal van de Hunze. Daarnaast zijn in het zuiden van het gebied meerdere pingoruïnes te vinden in de boswachterij Schoonloo-Grolloo. Het esdorpenlandschap kan onderverdeeld worden in verschillende landschapstypen: ‘Essen, velden en kampen’, ‘Beekdal Drentsche Aa’, ‘Heidevelden en zandverstuivingen’ en ‘Bossen’.

Doel

Zonnevelden inpassen in de structuren van het landschap, waarbij de boomsingels kunnen worden ingezet om hekwerken in te passen en de panelenvelden aan het zicht te onttrekken. Daar waar een open zicht waardevol is moet dit zicht open worden gehouden.

Panelen

Gewenst is een logisch, gestructureerd patroon van panelen, waarbij de randen van de panelenvelden zijn afgestemd op de lijnen in het landschap. Panelen mogen tot 3 meter hoog worden gepositioneerd, wanneer deze aan het zicht worden onttrokken. Wel zichtbare panelen mogen maximaal 2 meter hoog worden.

Randen

Rondom singels met eventueel onderbegroeiing waardoor panelen volledig aan het zicht worden onttrokken. Hekken toepassen ingepast in de singels, dus uit het zicht. Delen van de zonneveld mogen in het zicht blijven daar waar het landschap dat toelaat of dit past bij de landschappelijke structuren. Beplanting inheems, passend bij landschap.

Ondersteunende bouwwerken

Worden in de structuur van het perceel geplaatst, afgestemd op het patroon van het panelenveld. Ook kan gekozen worden voor het plaatsen van de bouwwerken op een positie die uit het zicht is, wanneer (delen van) de panelen dat wel zijn. Kleur- en materiaalgebruik van de bouwwerken is onopvallend.



Figuur 5: Uitgangspunten inpassing van grondgebonden zonnepanelen in het Esdorpenlandschap.

- A. Het zonneveld ligt nabij de kern.
- B. De panelen kunnen tot 3m hoog zijn wanneer ze aan het zicht worden onttrokken.
- C. Geen zonnevelden op de es bij het dorp.
- D. Geen zonnevelden op kenmerkende dragers van de ruimtelijke structuur van dorpen, zoals de brink.
- E. Zonnevelden kunnen goed ingepast worden binnen de blokverkeveling rondom het dorp. Vrije doorzichten dienen te worden behouden.
- F. Rekening houden met de afstand tot de boomsingels in verband met de slagschaduw.
- G. De bestaande boomsingels zorgen voor de landschappelijke inpassing. Daar waar nodig dienen de boomsingels versterkt te worden om het zonneveld uit het zicht te plaatsen. De hekwerken kunnen worden ingepast in de onderbegroeiing waardoor ze aan het zicht worden onttrokken.

VEENONTGINNINGEN

Kwaliteit

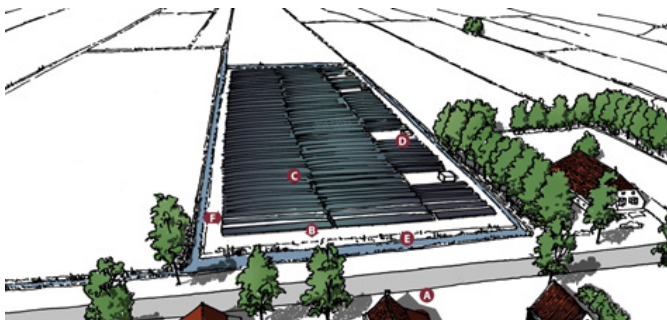
Het landschap is relatief open, met een enkel bos. De dominante structuren in de veenontginningen zijn de vaarten, wegen en bebouwingslinten. Haaks daarop staat het verkavelingspatroon dat bestaat uit langgerekte oost-west lopende kavels die van elkaar gescheiden zijn door wijken. Het gebied kan worden onderverdeeld in de volgende typen: 'Binnenvenen', 'Randvenen', Veenkoloniën, 'Bossen' en het 'Beekdal Hunze'.

Doel

Het behouden van het lege, vlakke landschap door het zicht over het veld vrij te houden. Het panelenveld wordt niet aan het zicht onttrokken, omdat dit alleen mogelijk is door middel van een afscherming die tot boven de ooghoogte reikt, wat belemmerend werkt voor het vrije zicht over het landschap. Een goed ontworpen, op de richting van het landschap afgestemd panelenveld kan het karakter van het landschap benadrukken en versterken.

Panelen

Het veld is mogelijk zichtbaar vanuit de omgeving, gewenst is daarom een logisch, gestructureerd patroon van panelen. De ondersteunende bouwwerken worden zo gepositioneerd dat zij zich voegen naar dit patroon. Lage panelen van ongeveer 1 à 1,5 meter hoog waar men vrij overheen kan kijken. Wanneer de waarnemer hoger staat, bijvoorbeeld doordat de wegen langs het veld hoger liggen dan de percelen waar de panelen staan, kunnen de panelen hoger worden.



Figuur 6: Uitgangspunten inpassing van grondgebonden zonnepanelen in het Veenontginningslandschap

Uitgangspunt is, dat er vrij zicht over het veld mogelijk blijft waarbij de horizon kan worden gezien.

Randen

Geen hoge opgaande beplanting rondom (maximaal de hoogte van de panelen) en geen hekken om het panelenveld, wanneer dit een vrij zicht belemmerd. De fysieke afscherming kan hier bijvoorbeeld met een brede sloot worden gecreëerd. Wanneer er bestaande opgaande beplanting langs het veld aanwezig is of het landschap hiertoe aanleiding geeft, kan het zonneveld (deels) aan het zicht worden onttrokken. Hier kan wel een in de singel ingepast hek worden toegepast.

Ondersteunende bouwwerken

Laag houden zodat ook zij het zicht niet belemmeren. Zo positioneren dat zij onderdeel zijn van het patroon in het panelenveld. Bijvoorbeeld gelijkmatig verdeeld langs een rand. Bij eventueel aanwezige hoge opgaande beplanting kan de ondersteunende bebouwing hier langs worden geplaatst.

- A. Het zonneveld ligt nabij de kern.
- B. Het zonneveld wordt laag gehouden, zodat de openheid van het landschap behouden blijft.
- C. Omdat het zonneveld in het zicht blijft dient er een logisch, gestructureerd patroon van panelen worden gemaakt.
- D. De ondersteunende bouwwerken vormen onderdeel van het patroon.
- E. De afscheiding wordt gevormd door een brede sloot, waardoor geen doorlopende hekwerken het beeld verstoren.
- F. Langs de randen rekening houden met onderhoudsstroken voor de sloten.

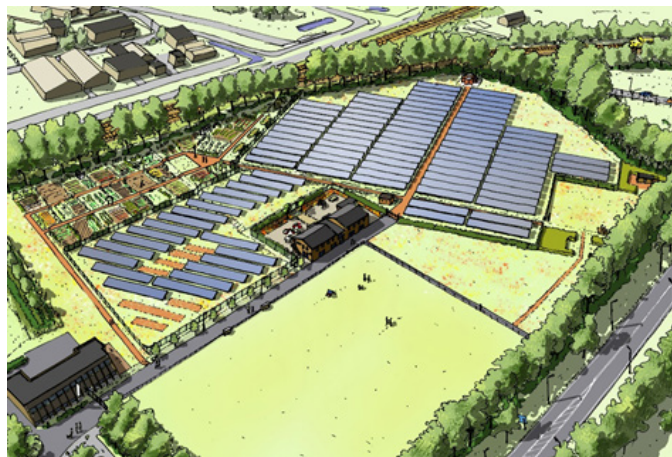
Zoals hierboven beschreven zijn er uitgangspunten voor de landschappelijke inpassing van zonnevelden. Aan de hand van deze uitgangspunten kan maatwerk gerealiseerd worden per initiatief.

5. VOORBEELDEN VAN LANDSCHAPPELIJKE INPASSINGEN

Hieronder zijn voorbeelden gegeven van inpassing van zonnevelden. Het gaat om een voorbeeld van inpassing op parkniveau en voorbeelden op de schaal van inpassingselementen.

VOORBEELD OP PARKNIVEAU

Het voorbeeld betreft een pauzelandchap, waar een voormalig sportterrein omgevormd is tot zonnepark. Omdat het terrein in het zicht ligt en niet afgeschermd kan worden, is er voor gekozen het terrein te benaderen als een landgoed. De voormalige sportkantine wordt behouden en vormt het centrale gebouw midden op het terrein. Meerdere zichtlijnen, waaronder de entreeaan, lopen hier vandaan. Deze assen zorgen voor een indeling van het terrein en organiseren de uitlijning van de panelen. Restruintes, waar schaduw de mogelijkheden voor panelen beperken, worden ingericht als schapenweide, volkstuinten of behouden als veld voor de hondentrainersvereniging.



Figuur 7: Voorbeeld : pauzelandchap en ensemble-/landgoedbenadering

VOORBEELDEN OP INPASSINGSNIVEAU

Opstelling

Een zonneveld bestaat uit rijen pv-panelen, aaneengeschakeld. Dit wordt het panelenveld genoemd. Oftewel het functionele deel van het zonneveld. De opstelling van de panelen kan zowel noord-zuid gericht zijn als oost-west of een combinatie van deze richtingen. Buiten het panelenveld is nog ruimte nodig voor landschappelijke inpassing. Hoeveel dit zal zijn hangt af van het landschapstype, de grootte van het terrein en de hoeveelheid slagschaduw op het terrein. Voor de minimum maat geldt geen richtlijn. Hierbij is de minimale oppervlakte van het panelenveld voor een financieel haalbare businesscase bepalend. In onderstaande figuur worden mogelijkheden voor de opstelling van de panelen gegeven.

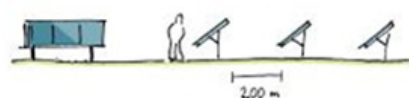
Daar waar zonneparken wel zijn toegestaan, is de wijze van inpassing in ieder landschap anders. Ieder landschap vraagt om gebruik van de eigen kenmerkende landschapselementen en om een reactie op de aard van het landschap. Hiervoor geldt maatwerk. De ruimtelijke kwaliteit van een zonnepark wordt bepaald door de keuze voor structuur: bewust wel of niet zichtbaar zijn van het park, de hoogte van de panelen en het inspelen op de aanwezige landschappelijke kwaliteiten. Het verschil in grootschaligheid en kleinschaligheid in landschap is bepalend voor de te kiezen inpassing. Met voorbeelden geven we aan welke opties het landschap biedt, om het landschap zoveel mogelijk te respecteren.

TYPE PANEEL

A. Hoog (ca. 2,80 m)



B. Middelhoog (ca. 1,60 m)

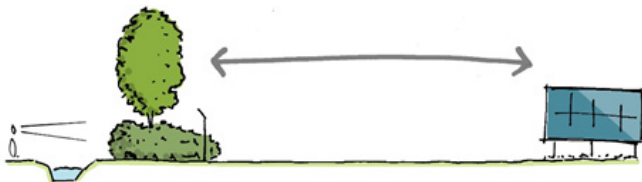


C. Laag (ca. 0,90 m)



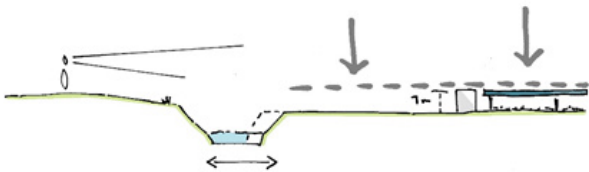
Kleinschalige beplantingsstructuren

Een van de kenmerkend landschapselementen in het esdorpenlandschap zijn de kleinschalige beplantingsstructuren zoals boomsingels en houtwallen. Die kunnen worden toegepast in de afscherming van het zonnepark. Door een groene rand kunnen de parken uit het zicht worden onttrokken. Het versterken van de onderbegroeiing geeft ook de mogelijkheid om een hekwerk onzichtbaar te maken. Indien het park binnen een landschappelijke 'kamer' wordt geplaatst is een open ruimte tussen boomsingel en de zonnepanelen gewenst. Hierdoor is er minder last van schaduw en blijft de boomsingel als los element zichtbaar.



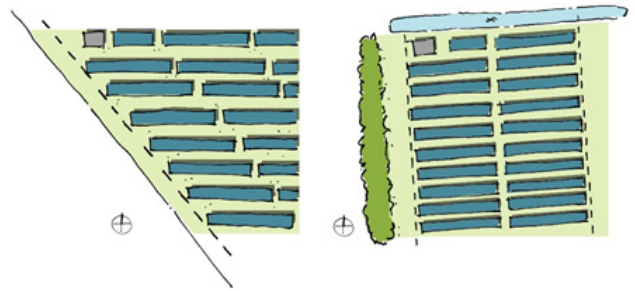
Sloten

In de meer open landschappen zijn sloten kenmerkende landschapselementen. Een brede sloot kan een hekwerk rond een park vervangen.



Lijnen

Bij zichtbare zonneparken is het van belang dat de panelen geordend worden binnen de lijnen van het landschap. Dit kunnen boomsingels of slotenpatronen zijn. Ook de ondersteunende bebouwing moet binnen deze lijnen blijven. Indien het park verder weg ligt van de waarnemers is de wens om de lijnen van het landschap strak te volgen minder van belang. De vorm zal minder herkenbaar zijn door de grote afstand. Strakke ordening langs de lijnen van het landschap is minder belangrijk door het beperkte effect.



Openheid

In een open landschap is het wenselijk de openheid te behouden. Dit kan bijvoorbeeld door lage panelen toe te passen, waar je overheen kan kijken.

Afstand vanaf weg tot panelen

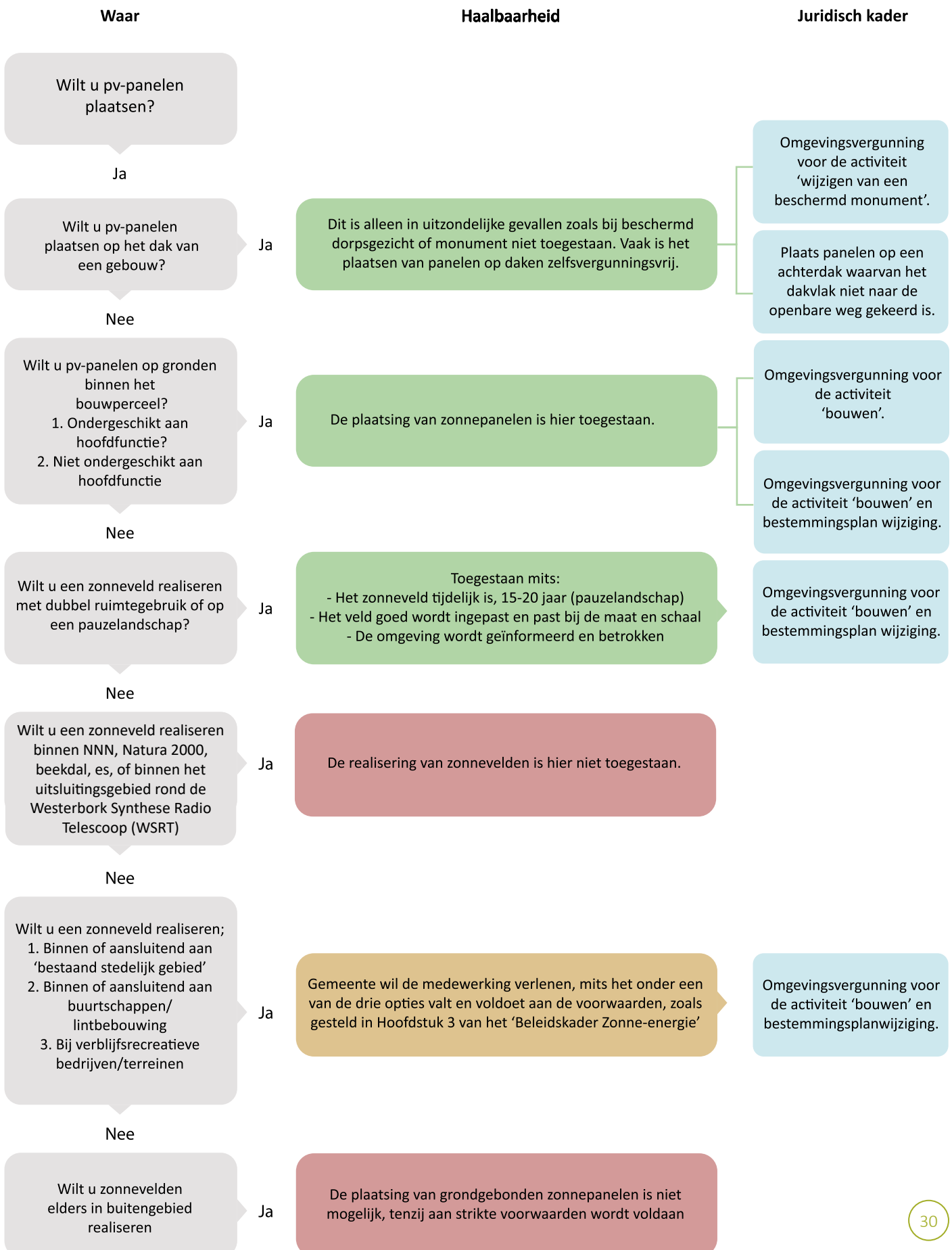
In de grote open landschappen kan inpassing plaatsvinden door het zonnepark op grote afstand (bijvoorbeeld 300m) van de waarnemer te plaatsen. Hierdoor ontstaat een wijdte tussen waarnemer en rand van het zonnepark zodanig dat details vervagen en het zonnepark niet excessief boven de horizon uitkomt.

Afstand van bebouwing tot panelen

Daar waar een zonnepark in een open landschap te zien is vanuit bebouwd gebied, dient ongeveer 1 kilometer afstand tot die bebouwing aan worden gehouden. Deze afstand is niet nodig wanneer de panelen niet zichtbaar zijn door bijvoorbeeld onderbreking van het zicht door groen. Of wanneer de panelen, gezien vanaf het bebouwd gebied, wegvallen tegen een horizon van beplanting of bebouwing.

6. PLANOLOGISCH INSTRUMENTARIUM

In onderstaande stroomschema is een overzicht gegeven van de planologische haalbaarheid van de verschillende vormen van pv-panelen in relatie tot het juridisch kader.



7. PROCES

WORKSHOP

Het college heeft op 15 januari 2019 ingestemd met het concept Beleidskader Zonne-energie. Hierbij is tevens besloten om het document vrij te geven voor een workshop met stakeholders (met o.a. de verenigingen dorpsbelangen) om te peilen of het beleidskader voldoende uitnodigend en toereikend is voor het initiëren en realiseren van lokale, kleinschalige initiatieven. Deze workshop heeft op 6 maart 2019 plaatsgevonden. Voorafgaand aan de workshop is de raadscommissie op 7 februari 2019 geïnformeerd over het concept Beleidskader Zonne-energie (en de energietransitie). De bevindingen van de workshop zijn verwerkt tot een eindconcept-beleidskader, welke op grond van de gemeentelijke inspraakverordening ter inzage zal worden gelegd.

Voor de op 6 maart 2019 georganiseerde workshop zijn de volgende verenigingen en instanties uitgenodigd:

- 25 verenigingen dorpsbelangen
- Vereniging Brede Overleggroep Kleine Dorpen (BOKD)
- LTO Noord Nederland
- Enexis
- Toeplah en Recron
- Natuur en Milieufederatie Drenthe (NMFD)
- Staatsbosbeheer en Stichting Drents Landschap

Namens de dorpen hebben 7 verenigingen aan de workshop deelgenomen (Dorpsbelangen Gieterveen, Dorpsbelangen Eexterveen, Vereniging dorpsbelangen Grolloo en omgeving, Dorpsbelangen de Broekstreek, Dorpsbelangen Gieten en omgeving, Dorpsbelangen Eext en Dorpsbelangen Anderen). Daarnaast waren LTO Noord, Toeplah, Enexis en NMFD vertegenwoordigd. De heer Ton (De Drentse Kei) was als gastspreker uitgenodigd om een en ander over lokale energiecoöperaties te vertellen. Van de workshop is een beknopt verslag gemaakt dat ter informatie aan alle deelnemers is verzonden. Dit verslag is als bijlage aan dit beleidskader toegevoegd.

De opbrengst van de workshop heeft aanleiding gegeven om het concept Beleidskader Zonne-energie op enkele onderdelen aan te passen. Ook de voortgang met betrekking tot de op te stellen Regionale Energiestrategie (RES) en de startnotitie die in dit kader momenteel door Drentse gemeenten en waterschappen wordt opgesteld heeft aanleiding gegeven het beleidskader op onderdelen aan te passen.

De aanpassingen betreffen:

1. De in het concept beleidskader verwoorde aanname dat er voor grootschalige zonnevelden geen draagvlak zou bestaan is uit de tekst verwijderd.
2. Het in het concept beleidskader als Nationaal Park Drentsche Aa aangewezen gebied wordt niet uitgesloten voor initiatieven voor het (grondgebonden) opwekken van zonne-energie. De overige uitsluitingsgebieden blijven gehandhaafd (Natuurnetwerk Nederland, beekdalen en essen). Hiermee wordt tevens aangesloten op het standpunt van het Overlegorgaan Drentsche Aa inzake de mogelijke bijdrage vanuit et Nationaal Park aan de klimaatadaptie en het energietransitie.
3. De in het concept beleidskader opgenomen absolute getallen voor afstand (van zonneveld tot bebouwing) en omvang (van het zonneveld) hebben een indicatief in plaats van een normatief karakter gekregen.
4. De passage over 'meervoudig ruimtegebruik' inzake in bedrijf zijnde zandwinningen is aangevuld. Voormalige zandwinplassen met een recreatieve functie worden uitgesloten voor zonnepanelen. Overige voormalige zandwinplassen worden niet op voorhand uitgesloten. De potentie van een specifieke locatie hangt o.a. af van de natuurwaarde en de landschappelijke waarde van de plas.
5. Om in de pas te blijven lopen met de uitgangspunten van de startnotitie voor het opstellen van de RES is de participatiegraad in de voorwaarden voor de kleinschalige en grootschalige initiatieven verhoogd naar minimaal 50% ('grotendeels').

TER INZAGELEGGING

Het concept Beleidskader Zonne-energie heeft met ingang van 31 oktober 2019 gedurende 6 weken voor inwoners en belanghebbenden ter inzage gelegen. Tijdens de termijn van terinzagelegging kon schriftelijk of mondeling een reactie worden gegeven met betrekking tot het concept Beleidskader Zonne-energie.

In het eindverslag van inspraak zijn de verschillende inspraakreacties samengevat weergegeven en voorzien van een beantwoording. Waar de reacties leiden tot aanpassing van het beleidskader is dit weergegeven. Dit eindverslag van inspraak heeft de status van een advies van het college aan de raad bij vaststelling van het Beleidskader Zonne-energie. Het college heeft op 11 februari 2020 ingestemd met het eindverslag van inspraak.

Naar aanleiding hiervan is het beleidskader zonne-energie op twee punten aangepast:

1. In aanvulling op de maatvoering van 'ongeveer 0-10 ha' voor kleinschalige dorpsinitiatieven is de volgende passage toegevoegd: *het is op voorhand niet ondenkbaar dat een kleinschalig dorpsinitiatief bij een grote kern meer dan 10 ha beslaat.*
2. Aan hoofdstuk 3, paragraaf 'Landschap is leidend', onderaan het kopje Uitsluitingsgebieden, is een alinea toegevoegd over het belang van de radioastronomie.

Het eindverslag van inspraak Beleidskader Zonne-energie (11-02 2020) is als bijlage bij dit beleidskader toegevoegd

BIJLAGE: BEKNOPT VERSLAG WORKSHOP 6 MAART 2019 (DEFINITIEF, D.D. 27 MAART 2019)

GROEP 1

- Dorpsbelangen Anderen heeft plannen voor zonnepark maar zou dit niet kunnen realiseren want wordt geheel ingesloten door 'uitsluitingsgebieden'. Dit geldt mogelijk voor meerdere kleine kernen.
- SBB ziet mogelijkheden voor drijvend zonnepark op zwemplas het Gasselterveld maar dit is vanwege uitsluitingsgebieden eveneens niet mogelijk
- Bied ook mogelijkheden voor zonnepanelen langs infrastructuur (rijks- en provinciale wegen). Ook hiervoor geldt dan vervolgens dat er draagvlak moet zijn en dat ze goed landschappelijk zijn ingepast.
- Waarom is het beleid zo gericht op het 'voldoen aan de opgave' en doen we niet meer dan dat?
- Aanname dat er geen draagvlak voor grootschalige zonnenvelden zouden zijn wordt ter discussie gebracht. 'Zon' is qua ruimtelijke verschijningsvorm, visuele hinder, inpassing en overlast niet te vergelijken met 'wind'. Misschien is er juist wel draagvlak voor grootschalige zonneparken.
- Concept-beleid wordt (door een deel van de aanwezigen) als te beperkend ervaren.
- Meer denken (en mee-denken) vanuit 'de voorkant van het proces'.
- De meeste protesten komen tegen initiatieven die vanuit grote ontwikkelaars worden geïnitieerd. Het gaat dus niet zozeer om de schaal, als wel om 'van wie komt het idee' (en wie strijkt het geld op).

- Van belang: faciliteer ontwikkelingen 'van onder op'. En leg daar op voorhand niet te veel beperkingen op. Wees flexibeler.
- Hoe kan gemeente dit proces van onderop stimuleren en faciliteren? Dat zou in financiële zin kunnen, maar ook bijvoorbeeld door instellen van een 'servicepunt'. Niet alleen toetsen maar juist meer faciliteren.

GROEP 2

- Afgevaardigden dorpsbelangen geven aan dat er nu geen initiatieven zijn met zonne-velden
- Huidige ondernemer [boer met zonnenveld] geeft aan dat hij toekomst ziet in de energiemix, waarbij naast zonnenvelden ook windmolens [<15m] op 1 locatie worden toegepast.
- Iedereen aan tafel onderschrijft het belang van de 'ladder'; eerst op daken en dan pas in het landschap. Waarbij een aantal deelnemers meer waarde hecht aan landbouwgrond [hier komt het voedsel vandaan] dan aan de natuur [er zijn ook plekken in de natuur die weinig toeristen trekken].
- Er wordt veel verwacht van het terugbrengen van de energievraag door woningen te isoleren. Dat wordt gezien als een eerste logische stap in het energievraagstuk.
- De uitsluitingsgebieden worden als te strikt ervaren. Initiatieven met draagvlak die een locatie aandragen in de uitsluitingsgebieden zouden niet bij voorbaat kansloos moeten zijn.

- Binnen de uitsluitingsgebieden ziet de groep kansen om toch zonnevelden te realiseren. De veronderstelling is dat de natuurwaarden niet meteen worden geschaad. Wel zou in de afweging de landschappelijke waarde [recreatief] een rol moeten spelen.
- Er worden gebieden benoemd die geschikt zijn voor het realiseren van zonnevelden; drijvende zonneparken, langs de N34, op bedrijfsterreinen.
- Opvallend is dat de groep weinig ziet in het voorstel de kleinschalige dorpsinitiatieven (tot 10 ha) in de directe nabijheid van het dorp / stedelijk gebied te realiseren. De gedachte is dat hiervoor weinig draagvlak is bij de bewoners.
- Locaties op wat grotere afstand van het dorp kunnen waarschijnlijk rekenen op een groter draagvlak; bewoners willen deze voorzieningen ook liever niet direct in woonomgeving.
- De groep vindt dat ieder initiatief met draagvlak een kans moet krijgen om een zonneveld te realiseren. Restricties aan de voorkant [uitsluitingsgebieden, afstandscriteria en grootte] worden als te rigide ervaren. Maatwerk is het credo.

N.A.V. VERHAAL RICHARD TON (DE DRENTSE KEI) EN PLENAIRE DISCUSSIE:

- Coöperatie per dorp is wellicht niet zo handig. Streef naar overkoepelende energievoöperatie gemeente breed. Dit is ook makkelijker voor gemeente, namelijk 1 aanspreekpunt.
- Leges: kan gemeente misschien iets mee
- Luister naar inwoners/initiatiefnemers en wees flexibel.
- Gemeente zou meer moeten doen om 'zon op dak' eenvoudiger te maken en te faciliteren.

Eindverslag van inspraak concept Beleidskader Zonne-energie

Algemeen

Het concept Beleidskader Zonne-energie heeft op grond van de gemeentelijke Inspraakverordening met ingang van 31 oktober 2019 gedurende 6 weken voor inwoners en belanghebbenden ter inzage gelegen. Tijdens de termijn van terinzagelegging kon schriftelijk of mondeling een reactie worden gegeven met betrekking tot het concept Beleidskader Zonne-energie.

In dit eindverslag van inspraak zijn de verschillende inspraakreacties samengevat weergegeven en voorzien van een beantwoording. Waar de reacties leiden tot aanpassing van het beleidskader is dit weergegeven. Dit eindverslag van inspraak heeft de status van een advies van het college aan de raad bij vaststelling van het Beleidskader Zonne-energie.

Inspraakreacties

Binnen de daarvoor gestelde termijn zijn drie schriftelijke inspraakreacties kenbaar gemaakt. In verband met de *Wet bescherming persoonsgegevens* worden in dit eindverslag van inspraak geen persoonsgegevens vermeld.

Nr.	Naam
1.	Staatsbosbeheer
2.	Inspreker 1
3.	Astron

Opmerkingen en reacties:

1.	
----	--

Opmerking:

Staatsbosbeheer pleit ervoor om wateroppervlak in Natuur Netwerk Nederland (NNN) niet bij voorbaat uit te sluiten voor de opwekking van zonne-energie. Daarnaast wordt opgemerkt dat aan zonne-installaties op water in NNN de voorwaarde moet worden verbonden dat de natuurwaarden als gevolg van de zonne-installaties niet wezenlijk worden geschaad.

Reactie:

In het concept beleidskader is al bepaald dat in NNN gelegen voormalige zandwinplassen zonder recreatieve functie niet op voorhand geheel worden uitgesloten (zie hoofdstuk 3, Verkenning mogelijkheden, Meervoudig ruimtegebruik). De potentie van een specifieke locatie hangt o.a. af van de natuurwaarde en de landschappelijke waarde van de plas. De veelal in de natuurgebieden gelegen kleine vennetjes worden niet geschikt geacht voor de opwekking van zonne-energie. Daarbij komt dat aanwending ter plaatse of aansluiting op het bestaande net niet of slecht mogelijk is.

Opmerking:

Voormalige zandwinplassen met een recreatieve functie zouden volgens Staatsbosbeheer niet geheel moeten worden uitgesloten. Medewerking zou mogelijk moeten zijn als de recreatieve waarde van de plas toeneemt ten opzichte van de situatie zonder zonne-installatie. Er zijn plassen met een

dermate groot oppervlak dat een combinatie van functies tot de mogelijkheden kan behoren, waarbij opbrengsten uit de zonne-installatie kunnen worden aangewend ten behoeve van het recreatief gebruik. Onder de genoemde voorwaarden zou de aanleg van zonne-installaties op de voormalige zandwinplas Gasselterveld volgens Staatsbosbeheer in beginsel mogelijk moeten worden gemaakt.

Reactie:

Het college is van mening dat voormalige zandwinplassen met een recreatieve functie zich niet lenen voor zonnepanelen. De belevingswaarde uit recreatief en toeristisch oogpunt dient hier voorop te staan.

Zoals hiervoor al is aangegeven worden voormalige zandwinplassen zonder een recreatieve functie niet op voorhand geheel uitgesloten. Dit betekent dat de aanleg van zonnepanelen op de kleinste van de twee voormalige zandwinplassen in het Gasselterveld (met een omvang van ca. 15 ha), waarvoor maatregelen zijn getroffen om recreatief gebruik tegen te gaan (in de vorm van het beperken van de toegankelijkheid), niet op voorhand wordt uitgesloten.

2.	
----	--

Opmerking:

Inspreker geeft aan dat er mede namens IZEN Renewable Energy wordt gereageerd. IZEN en inspreker zijn voornemens om op gronden van inspreker, gelegen aan de Gieterveldweg in Gieten, een zonnepark te ontwikkelen van ca. 20 ha.

Ten behoeve van de realisatie van het door IZEN te ontwikkelen park wordt ervoor gepleit om in het beleidskader op te nemen dat ook een grondeigenaar (eventueel in combinatie met een ontwikkelende partij) het initiatief kan nemen voor een grootschaliger ontwikkeling (vanaf ca. 10 ha), waarbij er moet worden gezorgd voor draagvlak door samenwerking met bewoners of een bewonerscollectief. Nu is in het concept beleidskader bepaald dat een grootschaliger ontwikkeling (vanaf ca. 10 ha), waarvoor het 'nee, tenzij' principe geldt, uitsluitend van onderop (van bewoners of een bewonerscollectief) of van de gemeente zelf kan komen.

Voor het overige kan het plan van IZEN volgens inspreker aansluiten op de inhoud van het concept beleidskader (voldoen aan de randvoorwaarden) en provinciaal beleid.

Daarnaast pleiten de volgende argumenten volgens inspreker voor het verruimen van de mogelijkheid van grootschaliger initiatieven:

- Eén groter park, dat goed ingepast kan worden in de omgeving, voorkomt een versnippering van parken binnen de gemeente.
- De impact op de omgeving kan beperkt worden tot één of enkele locatie(s).
- Wanneer een initiatief boven de 2,5 MWp (tot 2,5 ha) komt kan er geen lokale aansluiting op het elektriciteitsnet gerealiseerd worden. Grotere systemen moeten worden aangesloten op een hoogspanningsstation. De kosten daarvan zijn enorm en alleen haalbaar bij parken van voldoende omvang.

Reactie:

Het pleidooi van de inspreker om de in het beleidskader opgenomen mogelijkheid voor *Grootschaliger initiatieven* te verruimen wordt niet gesteund. In tegenstelling tot de categorie *Kleinschalige dorpsinitiatieven en Kleinschalige initiatieven bij verblijfsrecreatie* geldt voor grootschaliger initiatieven niet de voorwaarde dat het grootschaliger zonnepark per se in aansluiting op bestaande bebouwing hoeft te worden gerealiseerd. Het kan gaan om een initiatief op grotere afstand van een dorp met een groot ruimtebeslag in het buitengebied tot gevolg. Het college is hiervoor terughoudend ('nee, tenzij').

Juist vanwege bovengenoemde argumenten (grotere afstand van dorp, groot ruimtebeslag in het buitengebied) vindt het college het van groot belang dat een dergelijk initiatief van onderop komt. Op deze locaties is draagvlak door samenwerking met bewoners of een bewonerscollectief –vanwege de grotere afstand- minder vanzelfsprekendheid, terwijl de impact op de beleving van het landschap groot kan zijn. Zoals in de beleidsnota is vermeld is de houding van het college ten opzichte van grootschalige parken om verschillende redenen 'nee, tenzij'. Echter, wanneer er vanuit de gemeenschap zelf een uitdrukkelijke wens bestaat om een dergelijk grootschalig park te realiseren, dan kan (onder strikte voorwaarden) aan een dergelijke ontwikkeling medewerking worden verleend.

Het college wil vooral inzetten op de kleinschalige (dorps)initiatieven (ongeveer 0-10 ha), waarvoor in het concept beleidskader is bepaald dat het zonneveld moet worden afgestemd op de maat en schaal van de omgeving (het dorp). Een groot zonneveld bij een kleine kern vindt ons college niet passend. De grootte van het veld moet aansluiten op het dorp. Hierbij dient sprake te zijn van maatwerk.

In het beleidskader is bepaald dat de kleinschalige (dorps)initiatieven kleine (ongeveer 0-5 ha) tot middelgrote (ongeveer 5-10 ha) zonneparken betreffen. Gelet op de omvang van de grotere kernen, waaronder met name Gieten, wordt het vanuit stedenbouwkundig oogpunt op voorhand niet ondenkbaar geacht dat een kleinschalig dorpsinitiatief bij een grote kern meer dan 10 ha kan beslaan.

Voorgestelde wijziging:

Voorgesteld wordt om het beleidskader naar aanleiding van deze inspraakreactie gewijzigd vast te stellen, in die zin dat:

- In aanvulling op de maatvoering van 'ongeveer 0-10 ha' voor kleinschalige dorpsinitiatieven wordt op pagina 13 de volgende passage toegevoegd: het is op voorhand niet ondenkbaar dat een kleinschalig dorpsinitiatief bij een grote kern meer dan 10 ha beslaat.

3.	
----	--

Opmerking:

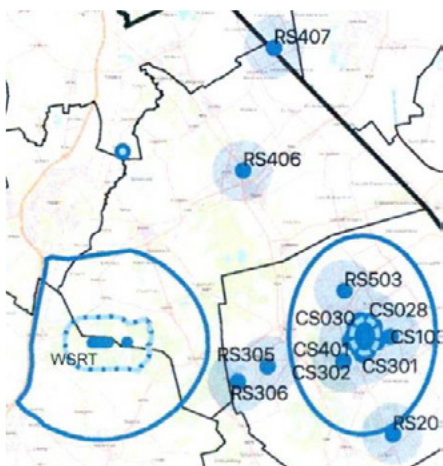
Astron (Nederlands Instituut voor radioastronomie) luistert met zeer gevoelige telescopen naar zwakke signalen uit het heelal. Een van deze telescopen is de LOFAR-telescoop, bestaande uit ca. 50.000 kleine antennes, gegroepeerd op 'kernstations' en 'buitenstations'. De tweede radiotelescoop is de Westerbork Synthese Radio Telescoop (WSRT).

Beide telescopen zijn uiterst gevoelig voor storing. Daarom zijn er in de Provinciale Omgevingsverordening beschermingszones vastgelegd rondom de telescopen:

- een storingsvrije zone waarbinnen geen versturende activiteiten mogen plaatsvinden (verbodszone)
- een overlegzone waarbinnen voorafgaand overleg dient plaats te vinden met ASTRON (deze overlegzone is ook van toepassing op een gebied van 2 km rondom een LOFAR 'buitenstation')

De volgende beschermingszones bevinden zich in de gemeente Aa en Hunze (zie kaart):

- een deel van de verbodszone en overlegzone van de WSRT
- de 2 km overlegzone van een LOFAR 'buitenstation' nabij Gieten (RS406)
- delen van de 2 km overlegzone van de LOFAR 'buitenstations' in de gemeente Borger Odoorn en Midden-Groningen (RS306 en RS407)



ASTRON locaties en beschermingszones Aa en Hunze

Astron voert aan dat er op grond van het concept beleidskader (beperkte) ontwikkelingen mogelijk zijn in de nabijheid van telescopen en buitenstations. Ter bescherming van de radioastronomie wordt daarom verzocht de zones rondom de installaties in het beleidskader op te nemen als zones waarbinnen beperkingen gelden ten aanzien van duurzame energie in het algemeen en zonnevelden in het algemeen. Behalve in de verbodszone rondom de WSRT, zijn in alle zones dergelijke initiatieven volgens Astron wel mogelijk mits er technische maatregelen worden getroffen om storing op de telescopen en buitenstations te beperken. Astron kan eventuele initiatiefnemers adviseren.

Reactie:

In het bestemmingsplan Buitengebied is ter bescherming van de WSRT een vrijwaringszone opgenomen voor de door Astron genoemde verbodszone en overlegzone (voor de 2 km overlegzone van de LOFAR 'buitenstations' is geen vrijwaringszone opgenomen). Doelstelling van de bestemmingsplanregeling is het tegengaan van bouwwerken en andere werken die mogelijk storingsgevolgen voor de radiotelescoop kunnen veroorzaken. Deze regeling is niet van toepassing op initiatieven voor nieuwe zonnevelden, omdat deze op grond van het bestemmingsplan Buitengebied niet zijn toegestaan. Mede gelet op het feit dat juist een zonnepark een van de

belangrijkste bronnen van storing is, is het relevant om in het beleidskader Zonne-energie te wijzen op het belang van de radioastronomie.

Voorgestelde wijziging:

Voorgesteld wordt om het beleidskader naar aanleiding van deze inspraakreactie gewijzigd vast te stellen, in die zin dat:

- de verbodszone van de WSRT in het beleidskader wordt aangemerkt als uitsluitingsgebied (op basis van de overige in het concept beleidskader opgenomen uitsluitingsgronden is in deze zone al vrijwel geen enkel initiatief mogelijk)
- voor de overlegzones van de WSRT en de LOFAR 'buitenstations' te bepalen dat vooraf overleg met Astron vereist is om de mogelijkheden voor een zonneveld in deze zones te onderzoeken.